



كلية التمريض



معيار التدريس والتعلم



جامعة الزقازيق

استراتيجية التدريس والتعلم و التقويم  
للعام الجامعي ٢٠٢١/٢٠٢٥



## رؤية الكلية

تطمح كلية التمريض - جامعة الزقازيق أن تكون مؤسسة تعليمية وبحثية و مساهمة في التنمية المجتمعية بكفاءة تنافسية مع كليات التمريض علي المستوي المحلي والإقليمي.

## رسالة الكلية

تلتزم كلية التمريض - جامعة الزقازيق بتقديم تعليم تمريضي يستوفي معايير الجودة و يحث على احترام أخلاقيات المهنة ويلبي احتياجات المؤسسات الصحية ونتاج أبحاث علمية تساهم في رفع كفاءة الرعاية الصحية وتوفير خدمات مجتمعية لتنمية البيئة المحلية في اطار من الحداثة و التنافسية.



## مقدمة

مرت السنوات الأخيرة في المجتمع الحالي بتطورات عديدة ومختلفة في جميع مجالات الحياة، ومنها المجال التعليمي الذي يعد من أهم الركائز الأساسية لتقدم المجتمعات ومواجهة التغيرات والتحديات الحديثة ولقد اهتمت الدول بالتطوير في مختلف عناصر العملية التعليمية بما فيها من طرق وأساليب واستراتيجيات ونظم تدريسية مختلفة بهدف تحقيق الأهداف التربوية والتعليمية المنشودة و اكساب الطالب نواتج التعليم والتعلم المستهدفة. حيث اهتمت كلية التمريض جامعة الزقازيق بتحقيق الأهداف الموضوعية للعملية التعليمية بدرجة عالية من الكفاءة، الجودة، الإتقان، إلى جانب الاهتمام بالفرد وحاجاته وميوله، ولكي تتحقق تلك الأهداف فإنه يتطلب من القائمين على العملية التعليمية استخدام الطرق والأساليب والاستراتيجيات الخاصة بالتدريس والتقويم الحديثة الي جانب النظم التعليمية و الوسائل المختلفة التي تهتم بالطالب، بحيث لا يكون الطالب مستقبلاً حافظاً للمعلومات فقط، بل مفكراً نشطاً ومبتكراً قادراً على الفهم والاستيعاب والإبداع.

## الغايات الاستراتيجية للتدريس والتعلم

- زيادة القدرة التنافسية للكلية كمؤسسة تعليمية في مجال التعليم التمريضي.
- تأكيد هوية الكلية كمركز للبحث العلمي في علوم التمريض.
- المساهمة في رفع كفاءة الرعاية الصحية في المجتمع المحلي
- تطوير معايير الفاعلية التعليمية بكلية التمريض جامعة الزقازيق كأحد المراكز العلمية المتميزة علي المستوى المحلي.

## الاهداف الاستراتيجية للتدريس والتعلم

- تحديث البرامج والمقررات لمرحلة البكالوريوس طبقا لمعايير الجودة .
- إنشاء نظام للدعم الطلابي ودعم عملية التعليم والتعلم في البرامج الأكاديمية من حيث المحتوي ، وأساليب التدريس ، والتقويم .
- تطوير أنشطة التعليم و التعلم و خدمات الطلاب.
- تنمية الموارد البشرية. " تحسين كفاءة أعضاء هيئة التدريس وتحقيق التوازن بين نسبة أعضاء هيئة التدريس ومعاونيهم إلي نسبة الطلاب" .
- تفعيل الممارسات الخاصة بالعدالة و حقوق الملكية الفكرية.
- تعزيز تفاعل الكلية مع المجتمع المحلي.

## منهجية إعداد الغايات والأهداف الاستراتيجية وسياسات الكلية

- وضع صيغة مقترحة للغايات والأهداف الاستراتيجية و سياسات الكلية بناءا على نتائج التحليل البيئى ودراسة تحليل الفجوة.
- عرض الصيغة المقترحة على الأطراف الداخلية و الخارجية المعنية عن طريق لقاءات و استبيانات .
- فحص مدى ارتباط الغايات و الأهداف و السياسات برؤية و رسالة الكلية.
- فحص توافق الغايات الاستراتيجية و سياسات الكلية مع الغايات النهائية للجامعة.
- تم اعتماد الغايات و الأهداف الاستراتيجية و سياسات الكلية فى مجلس الكلية رقم ٢٨ المنعقد يوم الاثنين الموافق ٢٠١٣/١٢/٢

### محاوَر استراتيجيَّة التدريس والتعلم

١. تعزيز القدرة التنافسية للكلية فى البرامج المقدمة و أساليب التعليم والتقييم.
٢. توفير البيئة التعليمية المناسبة طبقا لمعايير الجودة .
٣. تحقيق مواصفات الخريج طبقا لمعايير الهيئة القومية .

## التحليل البيئي للتدريس والتعلم

### SWOT

## تحليل الوضع الراهن

كلية التمريض جامعة الزقازيق لا تعمل في ظل نظام مغلق بل يؤثر في عملها كلا من البيئة الداخلية والخارجية وقد تم مناقشة هذه المؤثرات من خلال لجنة التخطيط الاستراتيجي.

### نتائج تحليل البيئة الداخلية لكلية التمريض جامعة الزقازيق

#### نقاط القوة:

١. وجود رسالة ورؤية للكلية
٢. وجود خطة استراتيجية
٣. وجود هيكل تنظيمي
٤. وجود توصيف وظيفي
٥. وجود علاقات مع القطاعات الإنتاجية والخدمية في المجتمع
٦. وجود خطة خدمة المجتمع وتنمية البيئة
٧. تفاعل المؤسسة مع المجتمع
٨. وجود سياسات لقبول وتحويل وتوزيع الطلاب
٩. وجود خدمات للخريجين
١٠. وجود خطة للبحث العلمي
١١. إصدار دورية علمية
١٢. وجود وحدة ضمان الجودة



١٣. وجود استراتيجية للتدريس والتعلم معتمدة و موثقة
١٤. وجود سياسة موثقة للتعامل مع مشكلات التعلم
١٥. وجود خطة خمسية لتعين / و تكليف المعدين بالأقسام طبقا للاحتياجات الفعلية
١٦. وجود خطة لزيادة الموارد المالية معتمدة و موثقة
١٧. وجود خطة لتفادي ظاهرة الدروس الخصوصية في حالة ظهورها معتمدة و معلنة
١٨. وجود خطة معتمدة و موثقة للتعامل مع العجز من اعضاء هيئة التدريس .
١٩. وجود لجنة مختصة بالإشراف ومراجعة الكتاب
٢٠. وجود دليل وبرنامج توصيفي للتدريب الميداني
٢١. وجود الية لتطبيق عدالة تقويم الطلاب معتمدة و موثقة
٢٢. وجود الية للتعامل مع الطلبة المتعثرين
٢٣. وجود الية معتمدة لتوثيق نتائج الامتحانات واعلام الطلبة بنتائج الامتحان
٢٤. يتم تطبيق نظام الممتحنين الخارجين (للدكتوراه)
٢٥. وجود الية معتمدة و موثقة للشكاوى والتظلمات الخاصة بنتائج الامتحانات
٢٦. وجود الية للتعامل مع الكثافة العددية للطلاب سنويا
٢٧. وجود معمل طوارئ
٢٨. وجود معمل OSCE

### نقاط الضعف:

١. العجز في اعضاء الجهاز الإداري
٢. عدم كفاية الموارد المالية وموارد التعلم
٣. عدم كفاية تمويل العملية البحثية

## سياسات التدريس والتعلم والتقويم

### مقدمة :-

ترتكز سياسات كلية التمريض – جامعة الزقازيق في مجال التعليم والتعلم علي أهداف خطتها الاستراتيجية لتطوير معايير الفاعلية التعليمية والتي تشمل الركائز الأربعة للعملية التعليمية وهم :-

البرامج والمناهج  
والمقررات الدراسية

الطلاب

المناخ التعليمي  
والامكانات المادية

أعضاء هيئة  
التدريس

كما أن سياسات التعليم والتعلم بالكلية تقوم علي مبدأ التقويم المستمر وربط البحث العلمي بتطوير العملية التعليمية .

### أهداف سياسات التعليم والتعلم :-

1. تعزيز القدرة التنافسية للكلية في أساليب التعليم والتعلم علي المستوي المحلي
2. توفير البيئة التعليمية المناسبة طبقا لمعايير الجودة .
3. تحقيق مواصفات الخريج طبقا لمعايير الهيئة القومية للاعتماد والجودة .



## سياسات الكلية

### سياسات الكلية في مجال التعليم و الطلاب :

- الالتزام بجودة العملية التعليمية.
- التمحور حول الطالب باعتباره أهم مخرجات الكلية.
- التوسع في طرق التعليم والتعلم الغير تقليدية.
- توفير مناخ جامعي يسوده العدل و المساواة و القيم
- تحقيق الرضا لأطراف العملية التعليمية.

### سياسات الكلية لخدمة المجتمع و تنمية البيئة:

- التوسع في برامج خدمة المجتمع
- الخدمات المجتمعية هي الاداة الاساسية لتوفير مصادر تمويل ذاتية تمكن من القيام بالخدمات البحثية و التوسع في الخدمات الطلابية و المجتمعية مستقبلا.
- التواصل الفعال والايجابي مع اطراف المجتمع

## بعض المفاهيم الخاصة بالعملية التعليمية

### التدريس

كنظام متكامل يتكون من:

#### أ- مدخلات التدريس

وتشمل:

- المعلم: خصائصه النفسية والاجتماعية، إعداده وتدريبية وفلسفته التربوية.
- المتعلم: خصائصه، جنسه، خلفيته الاجتماعية او لاقتصادية.
- المقررات الدراسية : وثائق المناهج، الكتب الجامعية، أدلة الطلاب



والمعلمين.

□ بيئة التعلم: أثاث، تجهي ازت معامل، بيئة التعلم.

## ب- عملية التدريس

وتشمل: الأهداف – المحتوى -طرق التدريس -التقويم.

## ج- مخرجات التدريس

وتشمل: التغييرات المطلوب إحداثها في شخصية المتعلم في الجوانب المعرفية والمهارية والانفعالية والاجتماعية. وللتدريس ثلاث مهارات رئيسية هم (مهارات التخطيط – مهارات التنفيذ – مهارات التقويم).

## مفهوم التدريس

نشاط إنساني هادف ومخطط وتنفيذي يتم فيه تفاعل بين المعلم والمتعلم وموضوع التعلم وبيئته ويؤدي هذا النشاط الى نمو الجانب المعرفي والمهارى والانفعالي لكل من المعلم والمتعلم ويخضع هذا النشاط الى عملية تقويم شاملة ومستمرة.

## مفهوم طريقة التدريس

الإجراءات التي يتبعها المعلم لمساعدة طلابه على تحقيق الأهداف، وقد تكون تلك الإجراءات مناقشات أو توجيه أسئلة أو تخطيط لمشروع أو إثارة لمشكلة تدعو المتعلمين الى التساؤل أو محاولة لاكتشاف أو فرض فروض كما أنها حلقة الوصل بين المتعلم والمنهج.



## اسلوب التدريس

النمط التدريسي الذي يفضله معلم ما ويمكن تعريفه بالكيفية التي تناول بها المعلم طريقة التدريس أثناء قيامه بعملية التدريس، أو هو الأسلوب الذي يتبعه المعلم في توظيف طرق التدريس بفعالية تميزه عن غيره من المعلمين الذين يستخدمون الطريقة.

## استراتيجيات التدريس

مجموعة من الإجراءات والوسائل التي تستخدم من قبل المعلم ويؤدي استخدامها الى تمكين المتعلمين من الاستفادة من الخبرات التعليمية المخططة وبلوغ الأهداف التربوية المنشودة.

# شروط اختيار استراتيجيات التدريس المناسبة

- ١ - عدد المتعلمين داخل قاعة التدريس.
- ٢ - أهداف الدرس.
- ٣ - نوع المادة الدراسية.
- ٤ - الزمن المخصص للتدريس.
- ٥ - الفروق الفردية بين الطلاب.
- ٦ - الإمكانيات المادية المتاحة.
- ٧ - اتجاهات الطلاب نحو المادة.
- ٨ - إمكانيات المعلم وقدراته.
- ٩ - إلمام المعلم بمبادئ التعلم (الدافعية - التعزيز - التدرج في التعلم).



# مميزات استراتيجيات التدريس الحديثة

|                                                                                                                                     |
|-------------------------------------------------------------------------------------------------------------------------------------|
| <p>المتعلم هو محور العملية التعليمية، فمن طريق خصائصه يتم اختيار الأهداف والأنشطة والوسائل اللازمة لاستراتيجيات التدريس الحديثة</p> |
| <p>يشترك في كل طريقة المعلم والمتعلم والمحتوى وبيئة المدرسة لتحقيق الأهداف التربوي</p>                                              |
| <p>تتولى بناء المتعلم المتكامل فكاً و عاطفة وحركة وتترك آثارها الإيجابية على المجتمع الجامعي، والمجتمع ككل</p>                      |
| <p>تحقق ما يناسب المتعلمين وروح العصر من انتقاء المعلومات والمعارف</p>                                                              |
| <p>عملية اجتماعية تعاونية نشطة يسهم فيها المعلم والمتعلم كلاً حسب قدراته ومسئوليته</p>                                              |
| <p>تعمل على ترجمة الأهداف والأنشطة التربوية الى سلوك واقعي محسوس</p>                                                                |
| <p>تنير عقول المتعلمين وتهذب طباعهم، وتوضح الغامض</p>                                                                               |
| <p>تشجع على الربط، والاستنتاج، التحليل والتفسير ووزن الأدلة</p>                                                                     |



## آليات المراجعة الدورية للبرنامج التعليمي

١. تقرير سنوي للمقررات وتقارير الممتحنين الخارجيين.
٢. تقارير سنوية للأقسام العلمية وخطط تطوير البرامج والمقررات.
٣. إستقصاء رضا الأطراف المعنية داخل وخارج الكلية عن البرامج التعليمية المتبعة ومستوي أداء الخريج كل ٥ سنوات .
٤. متابعة إستحداث المعايير الأكاديمية القومية وتطوير البرامج طبقا لذلك.
٥. مراجعة سنوية خارجية من الكليات المناظرة الحاصلة علي الاعتماد للبرامج التعليمية والمقررات .
٦. إعداد تقرير سنوي عن تقويم الطلاب وتقييم الأوراق الامتحانية (تقرير الفاعلية التعليمية).
٧. إعداد تقرير مجمع كل خمس سنوات عن جميع هذه المتغيرات ليتم تقديم مقترح إلي مجلس الكلية للتعديل بالاضافة أو الحذف من مكونات البرامج التعليمية وتطوير البرامج وإتباع إجراءات التوثيق بمجلس الجامعة ولجنة قطاع التمريض بالمجلس الأعلى للجامعات .



## الفريق التنفيذي لاستراتيجية التدريس والتعلم والتقييم

يتكون الفريق التنفيذي للاستراتيجية من جميع اعضاء هيئة التدريس بالكلية.

### اليات التنفيذ

١. اعداد السياسات و الاجراءات التي تعكس اساليب التدريس و التدريب و التقييم الحديثة المستخدمة لنواتج التعلم المستهدفة التي ترغب الكلية في تنميتها لدي الطلاب وان تبين توصيفات المقررات والبرامج بوضوح اساليب التدريس.
٢. عقد ورش عمل لأعضاء هيئة التدريس علي طرق تحديد النواتج التعليمية المستهدفة وتوصيف المقررات تبعا لهذه النواتج.
٣. عقد ورش عمل وندوات وحلقات نقاش لأعضاء هيئة التدريس بالكلية لاكتساب مهارات استخدام استراتيجيات التدريس والتعلم والتقييم.
٤. استخدام تقنية تكنولوجيا المعلومات والاتصالات للارتقاء بجودة التعليم.
٥. نشر الاستراتيجية بين اعضاء هيئة التدريس و الطلاب لتبين لهم اساليب تفعيلها.
٦. تشجيع الابتكار والابداع في طرق التدريس.



## خطوات اعداد الاستراتيجية

1. تشكيل الفريق المكلف بعمل استراتيجية التدريس والتعلم والتقييم بالكلية.
2. تحديد اهداف استراتيجية التدريس والتعلم والتقييم.
3. تحديد طرق واساليب ومصادر التدريس والتعلم والتقييم.

## الآلية مراجعة استراتيجيات التدريس والتعلم والتقييم

أولاً: تتم المراجعة سنوياً في ضوء ما يلي:

- نتائج الامتحانات
  - استبيانات الطلاب
  - استبيانات اعضاء هيئة التدريس والهيئة المعاونة
- ثانياً: تحليل النتائج واتخاذ الاجراءات التصحيحية وفقل للتغذية الراجعة لتحديث الاستراتيجية
- ثالثاً: يتم مناقشة النتائج في مجالس الاقسام لاقتراح طرق التحسين
- رابعاً: مناقشة أي ملاحظات ومقترحات التحسين في مجلس الكلية وادراجها بالاستراتيجية

## وسائل اعلان استراتيجية التدريس و التعلم والتقييم بالكلية

1. توزيع نسخ على الاقسام العلمية بالكلية
2. نشر الاستراتيجية على الموقع الالكتروني للكلية

## أساليب التدريس والتعلم

الأساليب غير  
التقليدية

الاساليب  
التقليدية

١. **انماط التعلم التقليدية في التدريس** (المحاضرات النظرية – عرض  
مواضيع – تمثيل وإعادة تمثيل المهارات الاكلينيكية ) ( demonstration &  
Redemonstration)  
**المحاضرات:** وهنا يقوم المحاضر بتنوع طرق تدريسه بحيث يوفر أفضل فرص  
للتعلم للطلاب.

**التعليم بالتجريب (طريقة العرض واعدادة العرض):** عن طريق الدروس العملية  
وربط الأجزاء النظرية بالتطبيقات المعملية وحل المشكلات.

## ٢. انماط التعلم غير التقليدية في التدريس

**التعلم الذاتي والتعاوني:** من خلال استيفاء المعلومة من الإنترنت أو المكتبة أو  
من خلال العمل في مجموعات لإعداد أبحاث مكتوبة ومعرضة  
(Assignments) وإعداد مشاريع ومناقشتها أمام أعضاء هيئة التدريس المنوطين  
وعمل رسومات توضيحية ونماذج مجسمة بما يخدم المخرجات المستهدفة ليكون  
متعلم ونشط وقادر على تطوير معارفه وقدراته بالإضافة لاستخدام اسلوب العصف





الذهني وهي من الطرق الحديثة لتطوير المحاضرة التقليدية حيث تشجع على الابداع والتفكير وتبادل الافكار.

➤ الزيارات الميدانية: من خلال تقديم حلقات تثقيفية صحية بأماكن التدريب العملي لمساعدة الطلاب على الربط بين الحقائق العلمية النظرية والتطبيق العملي لها مما يؤكد على دوره في خدمة المجتمع.

➤ التعلم التفاعلي (التدريب على حل المشكلات):

ويشمل التكاليفات العلمية مثل assignment ودراسة الحالة (Case study) وكذلك من خلال تصميم نماذج محاكاة (حالات افتراضية) لتمثيل ما قد يتعرض له الممرض في الحياه العملية لكي تنقل له مهارات اتخاذ القرار وطرح البدائل لحل المشكلات.

➤ التدريب المبني على الاداء

➤ التدريب القائم على التدريس المصغر

➤ التدريب المبني على الفيديو التعليمي

➤ تمثيل الادوار

➤ المحاكاة

➤ التعلم الإلكتروني :

تم تفعيله علي نطاق واسع في الفصل الدراسي الثاني لعام ٢٠١٩ وذلك تزامنا مع بدء جائحة كورونا وتعطيل الدراسة حيث تم رفع المحاضرات الكترونيا للطلاب من خلال بعض التطبيقات مثل جوجل درايف وجوجل كلاس روم واستخدام الهواتف النقالة وتقنية الفيديو



✚ (التعلم باستخدام تكنولوجيا المعلومات): وذلك عن طريق تفعيل المقررات الالكترونية والتدريب من خلالها على نماذج الأسئلة وعمل بحث مرجعي والاستفادة من المراجع والكتب والمجلات العلمية عل المواقع الالكترونية.

### يوجد نوعين من التعلم الإلكتروني

١. **التعلم الإلكتروني المتزامن:** وفيه يكون الطلاب وعضو هيئة التدريس علي اتصال مباشر بالإنترنت ويتفاعلون في نفس الوقت من خلال تطبيقات وبرامج منها برنامج المايكروسوفت تيمز (Microsoft teams). في هذا النوع من التعلم تكون المشاركة للطلاب اكثر فاعلية حيث يمكن للمشاركين تبادل الافكار اثناء الجلسة وطرح الحلول.

٢. **التعلم الإلكتروني غير المتزامن:** وفيه لا يمكن لعضو هيئة التدريس الاتصال المباشر بالطلاب عبر الانترنت ويتم استخدام تقنيات كالبريد الإلكتروني او الكتب الإلكترونية ويمكن للطلاب تحميل اي مستند يتم رفعه من قبل اعضاء هيئة التدريس.

### **مميزات التعلم الإلكتروني وفوائده**

١. نمط من أنماط التعلم عن بعد Distance Learning ، يساعد في إتاحة فرص التعلم لمختلف فئات المجتمع في أي وقت وفي أي مكان وفقاً لقدرات المتعلم .
٢. يسهم في تنمية تفكير المتعلم ، حيث يجعله أكثر اعتماداً على نفسه وأكثر فاعلية ونشاطاً وتواصلاً مع الآخرين وفقاً لفلسفة هذا النمط التعليمي.
٣. يساعد على مواجهة العديد من المشكلات التربوية التي منها مشكلة الأعداد المتزايدة من الطلبة، ومشكلة نقص المعلمين ذوي الخبرة والكفاءة، وقلة الإمكانيات المتاحة في الكليات من مبانٍ ومختبرات وغير ذلك وبالتالي يساعد التعلم الإلكتروني على خفض تكلفة التعليم.



٤. يتميز بسرعة نقل وإيصال المعلومات إلى المتعلم، بالإضافة إلى إمكانية وسهولة تحديث المعلومات والموضوعات على المواقع الإلكترونية ، وبالتالي سهولة الحصول على تغذية راجعة مستمرة خلال عملية التعلم.
٥. يلغي الفروق الفردية بين المتعلمين ، ويحولها من فروق في القدرات الى فروق في الزمن.
٦. يعطي فرصة للطالب لكي يساهم بوجهة نظره دون وجود اي عوائق.
٧. توفر المادة العلمية في اي وقت

## عيوب التعليم الإلكتروني

- الحاجة لإعداد البنية التحتية، حيث يتطلب استخدام هذا النظام وجود اجهزة حاسوب وانترنت سريع و احيانا اجهزة بمواصفات خاصة.
- الحاجة لتعديلات كثيرة في المقررات الالكترونية بسبب التطور التكنولوجي والتطور السريع في المعايير القياسية العالمية.
- عدم وجود وعي كافي لأفراد المجتمع بهذا النوع من التعليم.
- الحاجة إلى وجود اشخاص مختصين ولديهم الخبرة الكافية لإدارة أنظمة التعليم الإلكتروني، فلا بدّ من وجود كادر مؤهل وقادر على إدارة هذا النظام التقني.
- الشهادات التي يحصل عليها المتعلم من خلال التعليم الالكتروني غير معترف بها من طرف بعض الجهات الرسمية.
- الخصوصية و السرية اي انه من الممكن اختراق المحتويات و الاختبارات الالكترونية.
- عدم توفر الخبرات الكافية اللازمة لاستخدام هذه التقنية وتعلمها والحاجة لعقد دورات للتعريف بها والتدريب عليها.

## دور عضو هيئة التدريس في استراتيجية التعلم الإلكتروني

- رفع المقررات الالكترونية لسهولة الحصول عليها

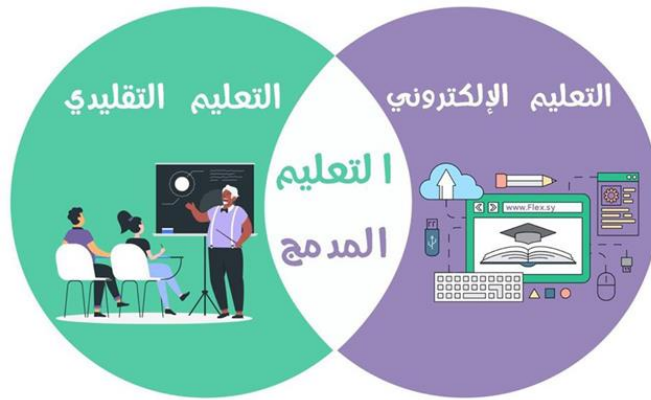


- التواصل مع الطلاب ومساعدتهم في تحديد المراجع المطلوبة وطرق الحصول عليها

### التعليم الهجين او التعليم المدمج:

تم ادراج نظام التعليم الهجين او التعليم المدمج في العام الدراسي ٢٠٢٠\٢٠٢١ وذلك بناء علي قرار المجلس الأعلى للجامعات بحيث تكون الدراسة في المقرر ٦٠% وجها لوجه، و ٤٠% بنظام التعليم عن بعد ويشمل التعليم بواسطة استخدام اجهزة الهاتف المحمول المتطورة ( Advanced Mobile Devices )

## Blended learning التعليم المدمج



### ايجابيات التعليم الهجين

- إيجابيات التعليم المدمج متعددة ولا يوجد لها أي حدود، فإنه يساعد على زيادة فاعلية التعليم، حيث أن من خلال هذا النظام التعليمي الجديد، أصبح لا يوجد أي حدود بين الدول وأصبح العالم مفتوح، فيمكنك وأنت في الشرق، أن تتلقى محاضرة في الغرب، وأصبح هذا الأمر سهل جدا.



- وقد ساعد على هذا التقدم التقني والتكنولوجي، وانتشار التواصل عبر الإنترنت، واصبح لكل شخص جهاز كمبيوتر خاص به، أو جهاز لوجي يستطيع من خلاله أن يتواصل ويتعلم، من أي مكان في العالم، حتى أن أصبح كل سبل التواصل أصبحت رقمية.
- كما أنه ساعد على تحسين مخرجات التعليم، من خلال توفير ارتباط أفضل بين كلا من حاجات المتعلم وبين برنامج التعليم نفسه، مع الزيادة في إمكانية الحصول على المزيد من المعلومات، دون الحاجة إلى تنقل أو أي مجهود، وبالتالي يساعد كل هذا على تحقيق أفضل النتائج في مجال العمل.
- كما يساعد التعليم المدمج أيضًا على تنوع وسائل المعرفة، وهنا يستطيع الطالب أو المتعلم أن يختار ما بين العديد من وسائل المعرفة لما هو يتناسب مع ميوله وقدراته، من بين العديد من الوسائل الإلكترونية أو الوسائل التقليدية للتعليم، وبالتالي فأن ذلك يساعد على رفع جودة التعليم وتحسينه.

## عيوب التعليم الهجين

- قد يواجه التعليم المدمج العديد من التحديات التي تعوق مسيرته، والتي تعد هذه التحديات هي عيوب التعليم المدمج وهي كالتالي:
- **التحدي الأول:** وهو ما يتعلق بتعريف التعليم المدمج، حيث أن إلى الآن لا يوجد تعريف محدد عن التعليم المدمج، ولا يوجد أي جامع مانع للتعليم المدمج أيضًا.
  - **التحدي الثاني:** هو جودة التعليم المدمج حيث أن يرى الباحثون أن انتشار التعليم المدمج أصبح بسبب المرونة التي يوفرها، ولكن ليس بسبب الجدوى أو الفائدة التي يقدمها التعليم المدمج.
  - **التحدي الثالث:** وهو التقييم والقياس، أي كيف يقاس أو يقيم ما تم الحصول عليه في عملية التعليم نفسها.



- **التحدي الرابع:** وهو ما يتعلق بالتصميم التعليمي، وهو كيفية دمج عدد من المواد التعليمية معا، من أجل خدمة هدف واحد، مع أن لكل مكون من مكونات التعليم أجزائه الخاصة وتجهيزات خاصة به.
- **التحدي الخامس:** وهو الإطار الثقافي في المجتمعات، حيث يعرف أن لكل مجتمع ثقافة خاصة به، فكيف يتم دمج العديد من الثقافات تحت مسمى واحد، وهو ما يهدف إليه التعليم المدمج.
- **تحديات بشرية:** ومن خلال التحديات البشرية نجد، أن ميول أغلب المعلمين تكون بالتمسك بوسائل التعليم التقليدية، لأنه قد يفقد مهارات التعليم عن بعد وهو التعليم المدمج، أو يفقد التفاعل والمشاركة، وكذلك مهارات استخدام الأجهزة الحديثة كالكومبيوتر والأجهزة التقنية للإنترنت.
- **تحديات إدارية:** وهو أن هنام مجتمعات تفتقد التخطيط الجيد للتعليم المدمج، وأيضًا انخفاض الوعي لتطويره.
- **تحديات اقتصادية واجتماعية:** وهو انخفاض وعي أهمية التعليم المدمج، وارتفاع تكلفة وسائل التعليم من الأجهزة.

## استراتيجيات التقويم

يعد التقويم من اهم العمليات المؤثرة في عملية التدريس و التعلم ورفع كفاءة التعليم وفاعليته. ويعرف التقويم بأنه عملية منهجية تتطلب جمع بيانات موضوعية وصادقة من مصادر متعدد باستخدام أدوات متنوعة في ضوء أهداف محددة بغرض التوصل إلى تقديرات كمية وأدلة وصفية يستند إليها في إصدار أحكام ، أو اتخاذ قرارات مناسبة تتعلق بالأفراد ، ومما لا شك فيه أن هذه القرارات لها أثر كبير على مستوى أداء المتعلم وكفاءته في القيام بأعمال أو مهام معينة.



## أهداف التقييم

١. التدريب علي انواع مختلفة من الاختبارات
٢. قياس مدي تحقيق مخرجات التعلم المستهدفة
٣. اكتشاف الطلاب المتعثرين وكذلك المتفوقين والتعامل مع كلاهما
٤. التغذية الراجعة والاستفادة من تحليل النتائج في تطوير العملية التعليمية

## اساليب التقييم الشامل

١. الاختبارات الدورية
٢. اختبارات منتصف العام الدراسي
٣. الاختبارات الشفهية
٤. الاختبارات العملية
٥. الاختبارات التحريرية
٦. اختبارات اعمال السنه (ابحاث – واجبات) (بعض الانشطة الطلابية )  
عمل مجسمات للأجهزة الطبية كواحدة من اساليب التعلم الذاتي. –  
تقارير- خطط)
٧. اختبارات الاسئلة القصيرة

٨. التقييم باستخدام الابحاث كبديل للاختبارات التحريرية ( اختبار نص العام-  
الاختبار النهائي) تم استخدامه كبديل للاختبارات النهائية للفصل الدراسي  
الثاني من العام الجامعي ٢٠١٩\٢٠٢٠ وذلك تزامنا مع بدء جائحة كورونا.





## الاختبارات الشفهية

تهدف الاختبارات الشفهية الى التعرف على مدى اتقان الطلبة للمادة الدراسية بمعزل عن القدرات الكتابية فهي تستخدم في قياس الجوانب اللغوية وبيان حسن التلفظ وتركيب الجمل.

### مزايا الاختبارات الشفهية :

- ٠١ تعد الاساس في تقويم بعض المواد التي لا يمكن تقويمها الا بها مثل جوانب التعبير اللغوي في اللغات
- ٠٢ لا تحتاج الى وقت وجهد في اعدادها.
- ٠٣ لا تسمح الغش فيها .
- ٠٤ توفر لعضو هيئة التدريس فرصة كي يتعامل مع الطالب مباشرة بدلا من ان يتعامل من خلال الاسئلة المكتوبة فهو يلاحظ انفعالاته ومشاعره اثناء الاجابة
- ٠٥ تنمي لدى الطالب القدرة التعبيرية والجرأة الادبية .

### عيوب الاختبارات الشفهية :

١. تحتاج الى وقت كبير في تنفيذها.
٢. يتأثر الممتحن لفكرة السابقة عن الطالب .
٣. استجابة الطالب تتأثر بالموقف الأختباري فقد يرتبك او يتلعثم كما ان الاسئلة التي يطرحها الممتحن لا تشمل جميع المواقف التي يمكن من خلالها الحكم على قدرات الطالب.
٤. تقدير الدرجة فيها يتسم بالذاتية وعدم الموضوعية ولا تمنح الطالب الوقت الكافي للتفكير بالسؤال .

### الاختبارات التحريرية وتشمل:

الاختبارات الموضوعية: هي عبارة عن أسئلة تمتاز بدقتها وطرق تصحيحها المختلفة والسهلة، ومن أشهرها أسئلة الاختيار من متعدد وأسئلة الصواب والخطأ، ومن





- مميّزاتها أيضاً أنّها أسئلة شاملة لمادة الاختبار، ولكنّها صعبة التحضير والإعداد، ويفضّل أن لا تقتصر الاختبارات على الأسئلة الموضوعية وحدها، بل يجب أن تحتوي على أسئلة مقالیه أيضاً، وذلك للأسباب التالية:
١. لا يمكن قياس قدرة الشخص على التعبير والتركيب وتنظيم الأفكار.
  ٢. تعطي مجالاً للنقل (الغش) بين الأشخاص.
  ٣. في بعض الأحيان يعتمد الشخص على حدسه وتخمينه في اختيار الإجابة.

**الاختبارات المقالية:** هي عبارة عن الأسئلة التي تحتاج إلى إجابات انشائية تعبيرية، يقاس من خلالها قدرة الشخص على ترتيب الأفكار والتعبير عنها بألفاظه، ولكن مثل هذه الأنواع من الاختبارات تفتقر إلى الشمولية للمادة المختبرة، بالإضافة إلى اختلاف الرأي في صحتها من مصحّح لآخر، وهناك نوعان من الاختبارات المقالية:

أ. أسئلة الإجابات المقيدة: وهي الأسئلة ذات الإجابة المحددة والقصيرة، مثل أسئلة: (عدد، عرف، أذكر...).

ب. أسئلة الإجابات غير المحدودة: وهي الأسئلة التي تحتاج إلى كتابة إجابة مقالية توضيحية، مثل أسئلة: (اشرح، وضح، علل...).

## تقويم الفاعلية التعليمية

١. وضع خطة للتقويم الشامل والمستمر للفاعلية التعليمية لمرحلتى البكالوريوس والدراسات العليا (OSCE – Oral – Clinical Exam).
٢. مشاركة الأطراف المعنية المختلفة (مدراء المستشفيات – وكيل وزارة الصحة بالشرقية – نقابة التمريض بمحافظة الشرقية – مشرفات التمريض – رؤساء الأقسام) في عملية التقويم الشامل للعملية التعليمية.



٣. تطوير نظام التقويم للتأكد من تحقيق المعايير الأكاديمية لدي الخريج من خلال تفعيل نظام التصحيح الإلكتروني المختص به وحدة القياس والتقويم الطلابي بالكلية.

٤. تطبيق نظام الارشاد الطلابي بحيث يكون لكل مجموعة من طلاب الفرق الدراسية مرشد من أعضاء الهيئة الأكاديمية يعاونه معاون يقوم بلقاء دوري بطلاب المجموعة للوقوف علي مشاكلهم وتوجيههم والعمل علي حلها بمعرفة إدارة الكلية وأساتذتها.

٥. التوسع في الدورات التدريبية لأعضاء هيئة التدريس ومعاونيهم (Work Shop,...)

## التسهيلات المادية للتعليم

١. توفير التجهيزات والبنى الأساسية اللازمة لتمكين أعضاء الهيئة الأكاديمية والطلاب من استخدام التكنولوجيا في التعليم والتعلم ممثلة في (المكتبة – المعامل – قاعات التدريس).

\* تحديث المعمل المركزي المزود بتقنية (Video Conference) وتزويده بسبورة ذكية يغذى مدرجين ومعمل وتدريب الهيئة المعاونة علي استخدامه.  
\* انشاء معمل للطوارئ.

\* توفير بيئة آمنة للطلاب والعاملين بالمكتبة.

\* تشجيع الطلاب علي إشتراكهم في الأنشطة الطلابية .

\* تم انشاء مجله هوية للأنشطة الطلابية وهي مجلة علمية ، ادبية، ثقافية، وفنية تصدر عن كلية التمريض جامعة الزقازيق من طلاب التمريض الي طلاب الجامعات المصرية.

٤. معامل مزودة بالأقراص المدمجة لجميع المهارات الاكلينيكية – الحقائق التعليمية.

٥. مكتبة مزودة بالمراجع الحديثة .



## منهجية تحديث الخطة الاستراتيجية

- تشكيل فريق تحديث الخطة الاستراتيجية ويتكون من : فريق جمع البيانات، فريق التحليل الاحصائي و فريق اعداد و صياغة الخطة.
- الإعداد لأعمال التخطيط الإستراتيجي وتحديد المنهجية والأدوات
- تشخيص الوضع الحالي للكلية من خلال التحليل البيئي لتحديد نقاط القوة والضعف للبيئة الداخلية والفرص والتهديدات للبيئة الخارجية.
- تحليل الفجوة
- مصفوفة التخطيط الإستراتيجي الكمي و تحديد الاستراتيجية الرئيسية و الاستراتيجية البديلة.
- اعتماد نتائج التحليل البيئي
- تشكيل فريق المراجعة الداخلية و الخارجية للخطة.
- تحديث رؤية ورسالة الكلية بناء على نتائج التحليل البيئي.
- عرض الرؤية والرسالة على الأطراف المعنية من داخل وخارج الكلية للاستفادة من تغذية الرأي الراجعة.
- التحقق من توافق رؤية ورسالة الكلية مع رؤية ورسالة الجامعة
- اعتماد الرؤية والرسالة المحدثة في شكلها النهائي من مجلس الكلية.
- تحديد الغايات والأهداف الاستراتيجية وسياسات للكلية.
- عرض الغايات والأهداف الاستراتيجية على الأطراف المعنية من داخل وخارج الكلية للاستفادة من تغذية الرأي الراجعة.
- التحقق من توافق غايات الكلية مع غايات الجامعة
- اعتماد الغايات و الأهداف الاستراتيجية و سياسات الكلية من مجلس الكلية.
- تحديد الأولويات
- إعداد الخطة التنفيذية .
- مراجعة مسودة الخطة داخليا وخارجيا.



- اعتماد الخطة الاستراتيجية من قبل مجلس الكلية و الجامعة.
- طباعة الخطة الاستراتيجية.
- الإعلان عن الخطة وتعميمها وإتاحتها لجميع العاملين بالكلية.
- ادارة و متابعة تنفيذ الخطة.

## آلية تحديث استراتيجية التدريس والتعلم

### الهدف:-

تحديث استراتيجية التعليم والتعلم بصفة دورية.

النقاط الأساسية التي يعتمد عليها تحديث الاستراتيجية:-

- ✓ - تقرير المراجع
- ✓ - تقرير المراجع الخارجى
- ✓ - نتائج إستبيانات الطلاب
- ✓ نتائج إستبيانات أعضاء هيئة التدريس
- التقرير السنوى الذاتى
- تقرير المراجع الداخلى
- توصيات مجلس الكلية

المسئول عن التنفيذ: لجنة شئون التعليم والطلاب

### آلية التنفيذ:

- مراجعة تقرير البرنامج لتوضيح نقاط الضعف ونقاط القوة فى إستراتيجية التعليم والتعلم الحالية.
- مراجعة التقرير السنوى الذاتى لمعرفة رأى " الأطراف المجتمعية - الطلاب- أعضاء هيئة التدريس" فى الاستراتيجية.
- مراجعة تقرير المراجع الخارجى لمعرفة مدى ما تحقق من الإستراتيجية وبيان فاعليتها وكفاءتها.
- مراجعة توصيات مجلس الكلية لمعرفة ما تحقق من إستراتيجية التعليم والتعلم.
- مراجعة إستبيانات أعضاء هيئة التدريس فى الإستراتيجية وما بها من نقاط قوة وضعف.



- مراجعة كل ما هو حديث فى إستراتيجيات التعليم والتعلم.
- يتم عمل تقرير بما سبق سنوياً ويتم مناقشته مع أعضاء هيئة التدريس وعرضه على مجلس الكلية لإتخاذ اللازم.
- يتم عرض التقرير موضحاً به التوصيات اللازمة لتحديث الإستراتيجية على وكيل الكلية لشئون التعليم والطلاب لعمل التحديث اللازم فى الإستراتيجية.
- تحديث الإستراتيجية كل خمس سنوات بناءً على التوصيات.

يعتمد عميدة الكلية

أ. د / نادية محمد طه

رئيس معيار التعليم والتعلم

أ.م.د / فتحية عطية

## آلية تلقي شكاوي الطلاب من نتائج الامتحانات والبت فيها

تتلخص آلية التعامل مع الشكاوي والالتماسات في الخطوات التالية:

١. بعد إعلان النتيجة النهائية، يتقدم الطالب الراغب في عمل التماس إلى مكتب شؤون الطلاب ويملي النموذج الخاص بالالتماس ويدفع الرسوم المقررة لذلك وذلك خلال مدة خمسة عشر يوما من إعلان النتيجة، وهذه الرسوم عشرون جنيها لإعادة مراجعة الدرجات من على مرآة كراسة الاجابة ومائة جنيها لإعادة تصحيح الورقة.
٢. تجميع كافة التظلمات ويتم تسليمها إلى المختص بذلك.
٣. يتم التنسيق مع رئيس الكنترول لفحص كافة التظلمات.
٤. يتم تحديد فترة للبت في الشكوى (موعد – تاريخ - مكان) النتيجة ويتم مخاطبة الطالب بالايمل في إعلان النتيجة أو عن طريق مكتب وكيل الكلية لشؤون التعليم الطلاب.
٥. يقوم المراجع بمراجعة الكنترول (شيت المعلن به النتيجة مع كشف أعمال السنة وكذلك كراسة الاجابة) في المادة التي تظلم منها والدرجة التي رصدت له وفي حالة صحة التظلم يتم تصحيحه فورا، واذا وجد ان الطالب له الحق في تغيير النتيجة من راسب الى ناجح او تعديل التقدير يكون للطالب الحق في استرداد الرسوم .



## نموذج من الشكوى المقدمة

من الطالب/الطالبة.....بتاريخ...../...../.....

الفرقة.....رقم المنزل.....

رقم الموبيل.....

وذاك فـي الشكوى المقدمـة منـى

بشأن.....

.....

.....

اسباب التظلم وإثباتاته.....

.....

تحريرا فى...../...../.....

...../الطالب

.....الاسم:

.....التوقيع:

