

الدليل الإرشادي لدراسات العليا بكلية التربية النوعية- جامعة الزقازيق

بالإضافة إلى لائحة الكلية للدراسات العليا وقرارات الجامعة والمجلس الأعلى للجامعات

رئيس جامعة الزقازيق
أ.د/خالد على الدرندي

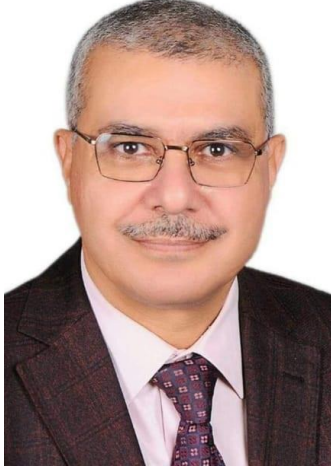
وكيل الكلية لشؤون الدراسات العليا والبحوث
أ.د/ أكمل شوقي جاب الله

عميد الكلية
أ.د/ هانى حلمى محمد

مدير عام إدارة الدراسات العليا
د / سناء عبد الرحمن ابراهيم

مدير عام الكلية
د/ ايهاب محمود عوض

كلمة أ.د رئيس الجامعة



إنطلاقاً من دستور جمهورية مصر العربية ورؤية الدولية المصرية المستقبلية لكي تكون في مصاف دول العالم كان الحرص على النهوض بالتعليم والبحث العلمي بما يتناسب مع العصر ومتطلبات المجتمع. ولا شك أن الجامعات لها مكانة فريدة في تحقيق أهداف التنمية المستدامة بركائزها الثلاث : التنمية الاقتصادية، والعدالة الاجتماعية، والإستدامة البيئية ؛ فهي المؤسسات الرئيسية المعنية بإنتاج المعارف العلمية والتكنولوجية والاجتماعية، وتشخيص التحديات التي تواجه مجتمعاتهم .
ولذلك كان حرص جامعة الزقازيق أن تنطلق أهداف خطة واستراتيجية الجامعة للفترة المقبلة مع الأهداف العامة للاستراتيجية القومية للتنمية المستدامة بما يساهم في التنمية الوطنية وفي تحقيق رؤية مصر 2030.

وقد حرصنا في جامعة الزقازيق أن نعمل علي تعظيم الاستفادة من الإمكانيات البشرية والمادية التي تمتلكها الجامعة من منظومة البحث العلمي بها، واستثمار نتائجه للإرتقاء بالمنتج البحثي وتبني اقتصاديات المعرفة والاستثمار في العقل البشري. كذلك ومراعاة تحديث برامج البحث العلمي بكليات الجامعة بما يتوافق مع احتياجات الدولة واحتياجات التنمية في كافة المجالات . أتمني أن يكون هذا الدليل خطوة علي طريق التطوير المنشود لخدمة الباحثين وزيادة إسهاماتهم في صناعة مستقبل مشرق لمصرنا الغالية .

خالص شكري وتقديري لكل من ساهم في إعداد هذا الدليل الذي يتضمن برامج الدراسات العليا المطروحة (دبلوم، ماجستير، دكتوراه) والخطط الدراسية الخاصة بها ويجب عن كافة التعليمات والمعلومات والاستفسارات المهمة حول البرامج المعتمدة بالكلية، ليكون مرشداً لطلاب الدراسات العليا والقائمين على التنفيذ من أعضاء هيئة التدريس والعاملين .

والله الموفق ،،،

أ.د. خالد الدردنلى

رئيس جامعة الزقازيق



كلمة ا.د/ هانى حلمى محمد

عميد الكلية

بسم الله والحمد لله والصلاة والسلام على رسول الله ...
وبعد،،

ابنائى طلاب الدراسات العليا ...

حرصاً على مصلحة الطلاب الأعزاء وتيسيراً للأمر تم اعداد دليل الكلية
لمرحلة الدراسات العليا كمرشد لكم، حيث يتضمن آليه التقدم إلى القيد بالدراسات العليا،
ونظام الدراسة (ساعات معتمدة) وشروط التقديم والأوراق المطلوبة، وكل ما يتعلق بنظام
الدراسة وطريقة التقييم من خلال سلم الدرجات التدريجي، والتسجيل لمرحلتى الماجستير
والدكتوراه.

ويعد هذا الدليل مختصر واضح ووافي لللائحة الدراسات العليا بالكلية،

هذا وبالله التوفيق،،

مع أطيب الأمنيات بدوام النجاح والتوفيق

عميد الكلية

ا.د/ هانى حلمى محمد السيد

كلمة أ.د/ أكمل شوقي جاب الله وكيل الكلية لشئون الدراسات العليا والبحوث



بداية يطيب لى أن أتقدم بأسمى آيات الشكر والتقدير والعرفان إلى معالى الأستاذ الدكتور عثمان شعلان رئيس جامعة الزقازيق على ثقته الغالية وتعييني لتحمل هذه المسؤولية راجيا المولى عز وجل التوفيق والسداد وأن أكون عند حسن ظن الجميع وعلى قدر هذه الثقة، وأن نكون لبنه ذهبية فى المشاركة لتنفيذ استراتيجية مصر 2030 للتنمية المستدامة فى ظل قيادة الرئيس عبدالفتاح السيسى لنكون فى مصاف الدول المتقدمة .

طلاب الدراسات العليا الأجزاء ببرامج (الدبلوم- الماجستير- الدكتوراه) الراغبين فى القيد أو التسجيل فى أى من برامج الدراسات العليا أتمنى أن يكون هذا الدليل مساعداً لمعرفة جميع برامج الكلية وشروط القيد أو التسجيل بالبرامج المفعلة وموضحا لبعض القواعد الملزمة الواجب اتباعها حتى صدور هذا الدليل. وأن تكون البداية فى أى خطوة من خلال الأقسام العلمية والمرشد الأكاديمي بكل قسم والتعاون والمتابعة المستمرة مع كافة الإدارات المعنية أو المواقع الإلكترونية ذات الصلة والمعتمدة لدى الكلية لمعرفة أى تحديث أو جديد بالدراسات العليا بالكلية والجامعة.

وراجيا منكم الإلتزام التام بكل الخطوات المطلوبة لتحقيق أى رغبة من رغباتكم فى أسرع وقت تتمنوه، وكل العاملين بالكلية والدراسات العليا وإدارتها يعملون دائما لتذليل أى عقبة وتقديم حزم جيدة من الخدمات سواء بالطرق التقليدية أو الوسائل الحديثة . وأن تعلموا أن هذا الدليل جزء من اللائحة الداخلية للدراسات العليا بالكلية وجميع مواد قانون تنظيم الجامعات وقرارات مجلس الجامعة ذات الصلة ملزمة لكل الدارسين .

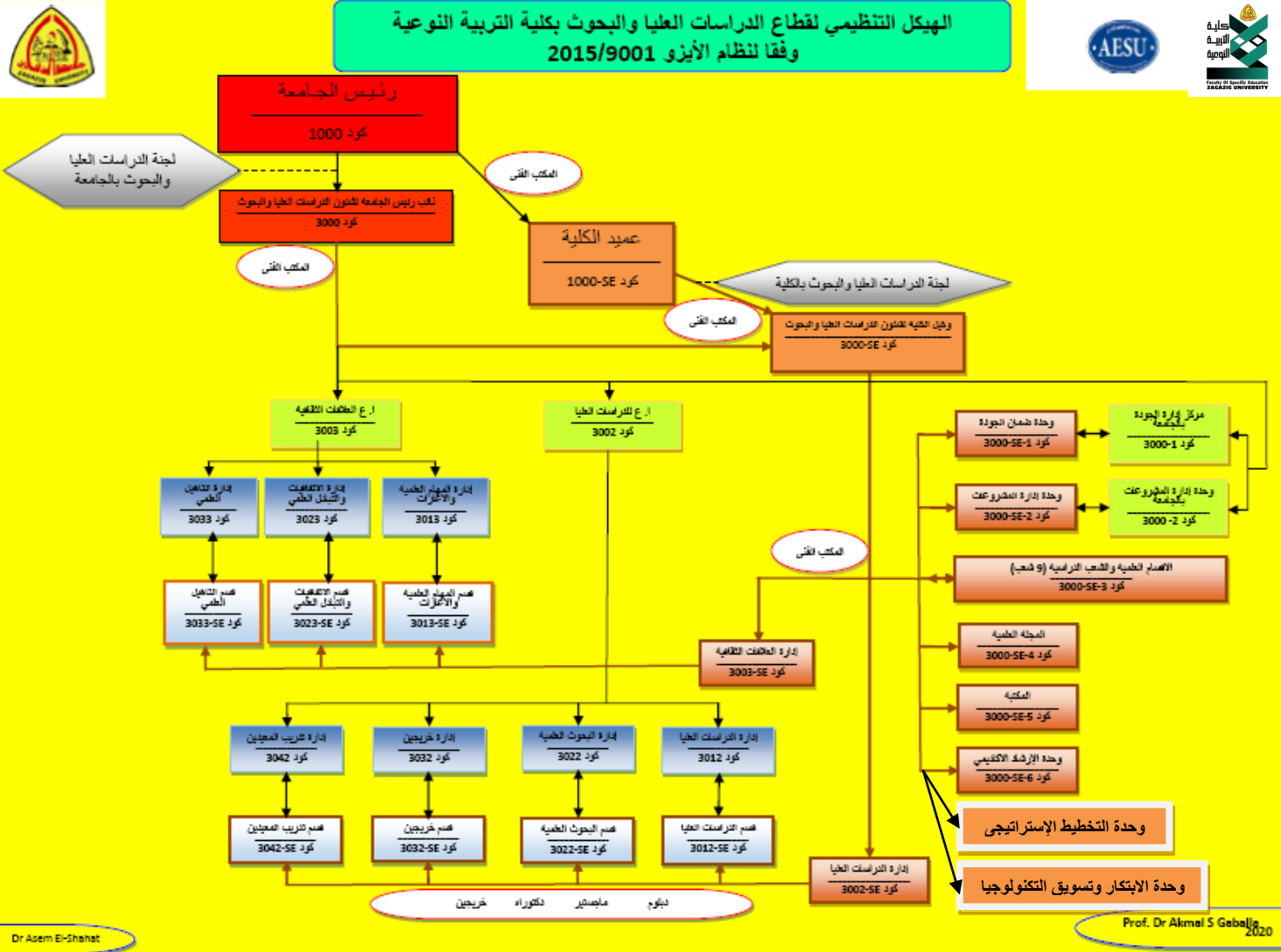
مع أطيب الأمنيات بالتوفيق والنجاح...

وكيل الكلية

لدراسات العليا والبحوث

أ.د/ اكمل شوقي جاب الله

الهيكل التنظيمي لقطاع الدراسات العليا والبحوث بكلية التربية النوعية
وفقا لنظام الأيزو 15001/2015



Dr Asem El-Shahhat

Prof. Dr Akmal S Gebali 2020

نبذة عن الكلية

1. صدر القرار الوزارى رقم (150) بتاريخ 19/02/1990 بشأن إصدار اللائحة الداخلية لكليات التربية النوعية لوزارة التعليم العالى.
2. صدر القرار الوزارى رقم (174) بتاريخ 13/03/1991 بإنشاء كلية للتربية النوعية بمحافظة الشرقية تابعة لوزارة التعليم العالى بناء على القرار الجمهورى رقم (1665) لسنة 1991 بوزارة التعليم العالى، وعلى القرار رقم (183) بإنشاء المجلس الأعلى للكليات النوعية. بعدد خمسة أقسام (التربية الفنية – التربية الموسيقية – الإقتصاد المنزلى – تكنولوجيا التعليم – الإعلام التربوى) .
3. تم افتتاح الكلية للدراسة للعام الجامعى 1991/1992. وبداية الدراسة بعدد 3 أقسام (التربية الفنية – التربية الموسيقية – الإقتصاد المنزلى) .
4. بدأت الدراسة بقسمى (تكنولوجيا التعليم – الإعلام التربوى) فى العام الجامعى 1992/1993.
5. صدرت لائحة كليات التربية النوعية بالقرار الوزارى رقم (1408) بتاريخ 28/10/1993.
6. تم إفتتاح قسم رياض الأطفال فى العام الدراسى 1993/1994 وبداية الدراسة به.
7. صدر قرار وزير التعليم العالى بتاريخ 17/4/1994 بإنشاء شعبة معلم الفصل الواحد بكلية التربية النوعية بالزقازيق وبدأت الدراسة بقسم معلم الفصل الواحد فى العام الدراسى 1994/1995.
8. صدر القرار الوزارى رقم (15506) بتاريخ 26/10/1995 بتطبيق نظام الفصلين الدراسيين بكليات التربية النوعية اعتبارا من العام 1995/96.
9. بدأت الدراسة بشعبة معلم اللغة الإنجليزية (الحلقة الأولى من التعليم الأساسى عام 1997.
10. صدر القرار الجمهورى رقم (329) بتاريخ 10/10/1998 بضم كلية التربية النوعية إلى جامعة الزقازيق.
11. تم تغيير مسمى قسم معلم الفصل الواحد إلى قسم معلم الفصل والتعليم المجتمعى بالقرار الوزارى رقم (86) بتاريخ 2013/1/13.
12. صدور القرار الوزارى رقم (4466) بتاريخ 24/11/2013 بالموافقة على لائحة الدراسات العليا والعمل بها من العام الجامعى 2014-2015.
13. صدر القرار بإنشاء كليات التربية للطفولة المبكرة (2017) وغلق الدراسة بالأقسام المناظرة بكليات التربية والتربية النوعية فى 2018.

14. صدر قرار رئيس مجلس الوزراء رقم (1178) لسنة 2019، الصادر بتاريخ 19 / 5 / 2019 بتعديل بعض أحكام اللائحة التنفيذية لقانون تنظيم الجامعات:
- (مادة 193 مكرر (1) - المادة الثانية)
- أولاً - تمنح مجالس الجامعات بناءً على طلب مجالس كليات التربية النوعية التابعة لها الدرجات العلمية الآتية:
1. درجة البكالوريوس في التربية النوعية في إحدى الشعب الدراسية بالكلية وفقاً لأحكام اللائحة الداخلية.
 2. الدبلوم الخاصة من إحدى الشعب الدراسية بالكلية وفقاً لأحكام اللائحة الداخلية.
 3. درجة الماجستير في التربية النوعية في أحد التخصصات العلمية بأقسام الكلية وفقاً لأحكام اللائحة الداخلية.
 4. درجة دكتوراة الفلسفة في التربية النوعية في أحد التخصصات التي تمنحها الأقسام العلمية بالكلية.
15. مادة 193 مكرر(2): مدة الدراسة لنيل درجة البكالوريوس من كليات التربية النوعية 4 سنوات. ومدة الدراسة بالدبلوم الخاصة في التربية النوعية في الشعب المختلفة عامان. ومدة الدراسة بكل من الماجستير والدكتوراه وفقاً لللائحة الداخلية.

16. الشعب الدراسية الحالية بكلية التربية النوعية جامعة الزقازيق منذ عام 2018/2017 م.

1. شعبة التربية الفنية .
2. شعبة التربية الموسيقية .
3. شعبة الاقتصاد المنزلي والتربية .
4. شعبة الاعلام التربوي (تخصص صحافة واذاعة وتلفزيون)
5. شعبة الاعلام التربوي (تخصص فنون مسرحية) .
6. شعبة تكنولوجيا التعليم والتربية (إعداد معلم الحاسب الالى).
7. شعبة تكنولوجيا التعليم والتربية (عام).
8. شعبة معلم الفصل والتعليم المجتمعي.
9. شعبة معلم اللغة الإنجليزية الإنجليزية لمرحلة التعليم الأساسى.

حيث تمنح الجامعة درجة البكالوريوس في جميع الشعب السابقة ما عدا شعبة معلم اللغة الإنجليزية لمرحلة التعليم الأساسى تمنح لها درجة الليسانس بناءً على طلب الكلية .

17. الموقع: <http://www.fose2.zu.edu.eg/faculty/default>

<http://www.fose.zu.edu.eg/faculty/default>

<http://www.fose2.zu.edu.eg/>

الرؤية والرسالة

❖ رؤية الكلية :

تتحدد رؤية الكلية في أنها مؤسسة تربوية نوعية تعمل على ترقية المعرفة التربوية وتطبيقاتها لخدمة المجتمع وتحسين عملية التعليم والتعلم وفقا لمعايير الجودة, بما يحقق تنمية بشرية مجتمعية شاملة ومستدامة للمجتمع المصري بما يخدم سوق العمل ويكون له مردود اجتماعي وتنموي واقتصادي بحيث تكون الكلية بيت الخبرة الأول في التخصصات النوعية والتربوية.

❖ رسالة الكلية :

تتحدد رسالة الكلية في إعداد المعلم النوعي المبدع و اخصائى الأنشطة التعليمية المبتكر القادر على التنافس في سوق العمل والارتقاء بالبحث العلمى وتقديم الخدمات البحثية والتدريبية والاستشارية المتخصصة في مجال عمل الكلية لمؤسسات المجتمع المختلفة وفتح المجال لاستكمال الدراسات العليا لبرامج الكلية المختلفة بما يساهم في حل مشكلات المجتمع وتنمية واتخاذ الاجراءات المطلوبة لتكوين الكوادر التربوية النوعية المختلفة وتطوير التعليم والبحث العلمى على كافة المستويات بالتعاون مع كليات الجامعة ووزارة التربية والتعليم والمدارس العامة والخاصة والوزارات والهيئات الاخرى المتصلة بتخصصات الكلية.

❖ الغايات النهائية والأهداف الاستراتيجية :

تبنت الكلية الأهداف الإستراتيجية الآتية لتحقيق بها رؤيتها ورسالتها :

- تخريج معلم نوعي و اخصائى أنشطة تعليمية متميز.
- تحقيق تنمية مهنية مستدامة لخريجي الكلية من خلال مواصلة اجراء الدراسات العليا وتفعيل رابطة الخريجين.
- اجراء بحوث ودراسات متقدمة ومتميزة في التخصصات النوعية.
- تلبية احتياجات المجتمع المحلى من الخدمات النوعية .
- تقديم الاستشارات الفنية والتربوية والمهنية لقطاعات المجتمع والمساهمة في حل مشكلاته.
- المساهمة في التحسين المستمر لعناصر العملية التعليمية في جميع المراحل التعليمية.
- عقد اتفاقيات وبروتوكولات للتعاون والعمل المشترك مع المؤسسات والنقابات وقطاعات المجتمع المحلى.
- تنمية الموارد المادية للكلية باستحداث صيغ وبدائل جديدة للتمويل.
- تنمية قدرات أعضاء هيئة التدريس ونشر القيم والمبادئ الأصلية داخل وخارج الكلية.
- توفير بيئة عمل مناسبة وتطوير قدرات ومهارات الجهاز الإداري والعاملين .
- تسخير كل إمكانات الكلية لطلابها وإكسابهم المهارات اللازمة التي تؤهلهم تأهيلا جيدا في النواحي الثلاث : الأكاديمية والثقافية والمهنية .
- تزويد الطلاب بكل ما يحتاجونه لفهم المفاهيم التربوية الحديثة وتوسيع قاعدة المعرفة الأساسية من الناحية الأكاديمية والتربوية وطرق التدريس .
- خلق مجتمع من المتخصصين ويشجع على البحث العلمى النظري والتطبيقي .

مرحلة (الدراسات العليا)

❖ قواعد أساسية

تمنح جامعة الزقازيق بناء على طلب مجلس كلية التربية النوعية الدرجات العلمية الآتية:

- دبلوم خاصة في التربية النوعية لمدة عامين في التخصصات الآتية : علوم الاقتصاد المنزلي، العلوم الفنية، العلوم الموسيقية ، تكنولوجيا التعليم التربوي (تكنولوجيا التعليم والمعلومات ، معلم الحاسب الالى، العلوم الاجتماعية والاعلام (الصحافة والاذاعة والتلفزيون ، فنون المسرح)، دراسة الطفولة ،مناهج وطرق تدريس (الاقتصاد المنزلي ، التربية الفنية،التربية الموسيقية، اللغة الانجليزية ، معلم الفصل و التعليم المجتمعي، الحاسب الالى) ، **أصول التربية و التربية المقارنة ، علم النفس والصحة النفسية.**
- درجة الماجستير في التربية النوعية في التخصصات الآتية وفروعها : علوم الاقتصاد المنزلي، العلوم الفنية، العلوم الموسيقية ، تكنولوجيا التعليم التربوي العلوم الاجتماعية والاعلام ،دراسة الطفولة ، مناهج وطرق تدريس (الاقتصاد المنزلي ، التربية الفنية،التربية الموسيقية، اللغة الانجليزية ، معلم الفصل و التعليم المجتمعي، الحاسب الالى)، **أصول التربية ، التربية المقارنة ، علم النفس ،الصحة النفسية .**
- درجة دكتوراه الفلسفة في التربية النوعية في التخصصات الآتية وفروعها : علوم الاقتصاد المنزلي، العلوم الفنية، العلوم الموسيقية ، تكنولوجيا التعليم التربوي العلوم الاجتماعية والاعلام ،دراسة الطفولة ، مناهج وطرق تدريس (الاقتصاد المنزلي ، التربية الفنية،التربية الموسيقية، اللغة الانجليزية ، معلم الفصل و التعليم المجتمعي، الحاسب الالى)، **أصول التربية ، التربية المقارنة ، علم النفس ،الصحة النفسية .**

❖ بداية الفصول الدراسية :

- يحدد مجلس الجامعة بداية ونهاية الفصول الدراسية ومواعيد التقدم والقيود لكل عام دراسي بناء على اقتراح مجلس الكلية.
- الفصل الدراسي الأساسي هو الفترة الزمنية الممتدة بين بدء الدراسة ونهايتها تتضمن 15 أسبوعاً دراسياً يليها الامتحانات. وتتألف السنة الدراسية من فصلين دراسيين أساسيين . ويجوز بعد موافقة مجلس الجامعة بناء على اقتراح مجلس الكلية عرض مقررات دراسية في فصل صيفي وفقاً للقواعد والشروط التي يحددها مجلس الكلية.

❖ الساعات المعتمدة :

- هي وحدة علمية تسجل للطالب في حالة نجاحه في المقرر الذي يدرسه وتعادل ساعة دراسية أسبوعياً وذلك طوال فصل دراسة مدته 15 اسبوعاً في حالة المحاضرات النظرية أو ساعتين دراسيتين في حالة المحاضرات العملية أو التطبيقات. وتكون الساعة المعتمدة هي أساس تحديد العبء الدراسي في كل فصل وفقاً لأحكام هذه اللائحة. ويقوم القسم العلمي المختص بتحديد عدد الساعات المطلوب اجتيازها كمتطلبات أساسية للحصول على الدرجة العلمية.

❖ الحرمان من دخول الامتحان النهائي :

- يحرم الطالب من حضور الامتحان النهائي للمقرر الدراسي إذا زادت نسبة غيابه عن 25 % من الساعات الدراسية المعتمدة للمقرر في الفصل الدراسي، ويعتبر راسباً في المقرر ويرصد تقديره (F).

❖ حساب نقاط وتقديرات النجاح في المقررات الدراسية :

ويتم حساب مجموع نقاط المقرر على أساس حاصل ضرب عدد النقاط التي يحصل عليها الطالب في عدد الساعات المعتمدة للمقرر وذلك لأقرب رقمين عشريين.

$$\text{مجموع نقاط المقرر} = \text{عدد النقاط} \times \text{عدد الساعات المعتمدة}$$

ويوضحها الجدول التالي :

حساب نقاط وتقديرات النجاح في المقررات الدراسية

تكون نقاط وتقديرات النجاح في المقررات الدراسية على النحو التالي :

التقدير اللفظي	عدد النقاط	النسبة المئوية	التقدير
ممتاز	4.00	100 - 95	A
ممتاز منخفض	3.70	90 - اقل من 95	A ⁻
جيد جداً مرتفع	3.30	85 - اقل من 90	B ⁺
جيد جداً	3.00	80 - اقل من 85	B
جيد مرتفع	2.70	75 - اقل من 80	C ⁺
جيد	2.30	70 - اقل من 75	C
جيد منخفض	2.00	65 - اقل من 70	C ⁻
مقبول	1.70	60 اقل من 65	D
راسب	0.00	0 - اقل من 60	F
منسحب		-----	W

❖ المعدل الفصلي :

المعدل الفصلي هو متوسط ما يحصل عليه الطالب من مجموع نقاط في الفصل الدراسي ، ويحسب على أساس حاصل قسمة مجموع النقاط للمقررات المسجلة في الفصل الدراسي على أجمالى عدد الساعات المعتمدة للمقررات المسجلة في الفصل الدراسي وذلك لأقرب رقمين عشريين ، وذلك وفقاً للمعادلة الحسابية التالية :

$$\frac{\text{مجموع النقاط لجميع المقررات المسجلة في الفصل الدراسي}}{\text{مجموع عدد الساعات المعتمدة المسجلة في الفصل الدراسي}} = \text{المعدل الفصلي}$$

❖ المعدل التراكمي :

المعدل التراكمي هو متوسط ما يحصل عليه الطالب من مجموع نقاط خلال الفترات الدراسية السابقة لحساب المعدل. ويتم حسابه على أساس مجموع النقاط لجميع المقررات المسجلة خلال الفترات الدراسية السابقة مقسوماً على مجموع الساعات المعتمدة المسجلة خلال الفترة السابقة وذلك لأقرب رقمين عشريين ، وذلك وفقاً للمعادلة الحسابية التالية :

$$\frac{\text{مجموع النقاط لجميع المقررات المسجلة في الفترات السابقة}}{\text{مجموع عدد الساعات المعتمدة المسجلة في الفترات السابقة}} = \text{المعدل التراكمي}$$

❖ العبء الدراسي :

العبء الدراسي هو عدد الساعات المعتمدة التي يسمح للطالب بتسجيلها خلال الفصل الدراسي الواحد، ويتم تحديد حد أدنى وحد أقصى للعبء الدراسي لكل درجة علمية وفقاً لأحكام هذه اللائحة.

❖ الإرشاد الأكاديمي :

يعين كل قسم علمي في بداية كل فصل دراسي مرشداً أكاديمياً لكل تخصص من بين أعضاء هيئة التدريس داخل القسم ، ويتولى المرشد الأكاديمي مهام الإرشاد الأكاديمي لطلاب الدبلوم خلال فترة الدراسة بالكامل وطلاب الماجستير والدكتوراه فيما قبل تسجيل الرسالة. ويتولى المشرف على الرسالة مهام المرشد الأكاديمي للطلاب المسجلين لرسالة الماجستير أو الدكتوراه .

❖ التسجيل والإضافة :

يسجل الطالب المقررات الدراسية المطلوبة قبل بدء الدراسة وبعد أقصى نهاية الأسبوع الثانى ويسمح للطالب بإضافه مقرر أو أكثر خلال الأسبوعين الثانى والثالث من الفصل الدراسي ، وذلك مع مراعاة الحد الأقصى للعبء الدراسي المسموح به وفقاً لأحكام هذه اللائحة.

❖ الانسحاب من المقررات :

- يجوز للطالب اذا كان مستوفياً نسبة الحضور (75 % من الساعات المعتمدة) وموافقة مجلس الكلية الانسحاب من مقرر أو أكثر خلال الأسابيع الست الأولى من الفصل الدراسي وفى هذه الحالة يثبت له في سجله أنه منسحب (W) ولا تدخل تلك المقررات في حساب تقدير الطالب.

يجوز للطالب إذا كان مستوفياً نسبة الحضور المنصوص عليها في هذه اللائحة (75% من عدد الساعات المعتمدة) أن ينسحب كلياً من الدراسة في أحد الفصول الدراسية وذلك بموافقة مجلس الدراسات العليا بناء على اقتراح من مجلس الكلية، وفي هذه الحالة يثبت له في سجله أن منسحب بعذر مقبول (CW) لجميع مقررات الفصل الدراسي، ويعتبر الانسحاب في هذه الحالة وقفاً للقيود لمدة فصل دراسي واحد خلال شهر من تاريخ القيد.

- مع مراعاة حكم الفقرة السابقة يجوز لمجلس الكلية أن يوقف قيد الطالب إذا تقدم بعذر مقبول، وفي هذه الحالة لا تحسب مدة إيقاف القيد ضمن المدة المقررة للحصول على الدرجة وفقاً لأحكام هذه اللائحة.

❖ الانقطاع عن الدراسة :

يعتبر الطالب منقطعاً عن الدراسة إذا لم يسجل في فصل دراسي، أو إذا انسحب من جميع المقررات المسجلة في الفصل الدراسي بدون عذر مقبول. وفي هذه الحالة تحسب مدة الانقطاع عن الدراسة ضمن المدة المقررة للحصول على الدرجة وفقاً لأحكام هذه اللائحة.

❖ تأجيل الامتحان النهائي :

- يجوز تأجيل الامتحان النهائي إذا تغيب الطالب عن الامتحان بعذر مقبول من مجلس الدراسات العليا بالجامعة بعد أخذ رأى مجلس الكلية وفقاً للضوابط التالية:
- أن يؤدي الطالب الامتحان في موعد غايته الأسبوع الثاني من بداية الفصل الدراسي التالي للفصل الذي تم فيه تأجيل الامتحان النهائي، والا اعتبر راسباً في المقرر، وفي هذه الحالة ترصد درجة الطالب في المقرر المؤجل امتحانه غير مكتمل وبعد أدائه الامتحان يستبدل بالتقدير الفعلي الذي يحصل عليه الطالب.
- أن يقوم الطالب بتقديم العذر قبل الامتحان النهائي ويتم الفصل فيه قبل الامتحان بالتفويض.
- أن يكون الطالب مستوفياً نسبة الحضور المنصوص عليها في هذه اللائحة (75%) من الساعات المعتمدة للمقرر.
- أن يكون الطالب مستوفياً للأعمال الفصلية للمقرر.

❖ الإنذار :

- يوضع الطالب على قائمة الإنذار إذا لم يحقق المعدل التراكمي المحدد لكل درجة علمية وفقاً لأحكام هذه اللائحة في نهاية كل فصل دراسي ماعدا الفصل الدراسي الأول.

❖ إلغاء القيد :

- يتم إلغاء قيد الطالب ويعتبر مفصولاً في الحالات التالية :
- إذا لم يستكمل متطلبات الحصول على الدرجة المقيد بها خلال المدد الزمنية المحددة وفقاً لأحكام هذه اللائحة.
- إذا كان قد تم إنذاره مرتين متتاليتين في فصلين دراسيين متتاليين، ويستثنى من ذلك الطالب الذي أتم بنجاح 75% من الساعات المعتمدة في خطته الدراسية، وفي هذه الحالة يمنح الطالب فرصة استثنائية مدتها فصلاً دراسياً أو أكثر وذلك بموافقة مجلس الكلية.

❖ الرسوب في أحد المقررات :

- إذا رسب الطالب في أحد المقررات الأساسية (الاجبارية) سيتوجب عليه إعادة دراسة هذا المقرر والنجاح فيه. وإذا رسب الطالب في مقرر إختياري يجوز له استبداله بمقرر اختياري أحر ودراسته والنجاح فيه بشرط موافقة مجلس القسم المختص على الاستبدال. أما إذا تكرر رسوب الطالب في ذات المقرر أكثر من مرة واحدة تحسب له مرة رسوب واحدة فقط عند حساب معدله الفصلى ومعدله التراكمى.
 - يسمح للطالب بدخول فصل دراسى صيفى لاجتياز المقررات التي رسب فيها.
 - يسمح للطالب بالانتقال من السنة الأولى الى السنة الثانية محملا بحد اقصى مقررين دراسيين.
 - يتحمل الطالب الراسب في المقرر الدراسى تكلفة الدراسة للمرة الثانية مبلغ (50) جنيه عن كل مقرر دراسى.
- ❖ الأعمال الفصلية :
- تقدر الساعة المعتمدة بـ 25 درجة والساعتين 50 درجة والثلاث ساعات 75 درجة.
 - يتم توزيع الدرجات أعمال سنة – تطبيقي – شفوى – تحريرى كما هو موضح بجدول الخطة الدراسية الخاصة بكل برنامج ومقرر دراسى.
 - فى المقررات التي تعتمد على الأنشطة العملية كحلقات البحث والمناقشات لا يكون هناك امتحان تحريرى وتحسب الدرجة كما هو موضح بالخطة الدراسية.

(دبلوم الدراسات العليا)

- ❖ الدبلوم الخاصة فى التربية النوعية:
- تمنح جامعة الزقازيق بناء على طلب مجلس كلية التربية النوعية الدبلوم الخاصة للدراسات العليا فى التربية النوعية فى التخصصات التالية:

اولا: قسم علوم الاقتصاد المنزلى

- برنامج الدبلوم الخاصة فى علوم الاقتصاد المنزلى.

ثانيا: قسم العلوم الاجتماعية والاعلام

- برنامج الدبلوم الخاصة فى الصحافة والاذاعة والتلفزيون.
- برنامج الدبلوم الخاصة فى فنون المسرح.

ثالثا: قسم دراسة الطفولة

- برنامج الدبلوم الخاصة فى دراسة الطفولة.

رابعا: قسم العلوم الموسيقية

- برنامج الدبلوم الخاصة فى العلوم الموسيقية.

خامسا: قسم العلوم الفنية

- برنامج الدبلوم الخاصة فى العلوم الفنية.

سادسا: قسم تكنولوجيا التعليم التربوى

- برنامج الدبلوم الخاصة فى تكنولوجيا التعليم والمعلومات.
- برنامج الدبلوم الخاصة فى معلم الحاسب الآلى.

سابعا: قسم العلوم التربوية والنفسية

- برامج الدبلومات الخاصة فى المناهج وطرق التدريس:
 - اللغة الانجليزية
 - الاقتصاد المنزلى
 - التربية الموسيقية
 - التربية الفنية
 - معلم الفصل والتعليم المجتمعى
 - الحاسب الآلى

- برنامج الدبلوم الخاصة فى أصول التربية والتربية المقارنة
- برنامج الدبلوم الخاصة فى علم النفس والصحة النفسية

ويجوز إنشاء دبلوم خاصة وتخصصات فرعية اخرى تقترحها الكلية بعد موافقة مجلس الجامعة.

❖ شروط القبول والقيود:

- أن يكون الطالب حاصلًا على درجة بكالوريوس أو الليسانس فى مجال التخصص من أى كلية تربوية نوعية أو التربية أو الاقتصاد المنزلى أو السياحة والفنادق أو رياض الاطفال او شعب الطفولة والتربية الفنية او التربية الموسيقية او الاعلام واقسام الاعلام او المكتبات او المكتبات او علم النفس او علم الاجتماع بكليات الاداب او كلية الزراعة (اقتصاد منزلى وتصنيع غذائى) من احدى الجامعات الحكومية المصرية أو الخاصة بشرط ان يتم معادلتها من قبل المجلس الاعلى للجامعات او ان يكون حاصلًا على الدبلوم المهنى او العام فى التربية او ان يكون حاصلًا على الدرجة الجامعية الاولى فى التخصصات السابقة من احدى الجامعات العربية.
- أن يستوفى المستندات التي يقرها مجلس الجامعة بعد أخذ رأى مجلس الكلية .

❖ نظام الامتحانات :

- يبدأ الفصل الدراسى الأول خلال شهر اكتوبر والفصل الدراسى الثانى خلال شهر فبراير من كل عام دراسى ويسمح بفصل دراسى صيفى بعد موافقة مجلس الكلية والجامعة وهو الذى يحكم موعد الامتحان.
- تعقد الامتحانات فى نهاية كل فصل دراسى خلال شهرى يناير ويونيو من كل عام فى المقررات التى درسها الطالب وتكون الامتحانات إما تحريرية فقط أو تحريرية وتطبيقية أو تطبيقية فقط ، حسب اللائحة الدراسية.

- يحدد زمن الأمتحان التحريري للمقرر والأمتحان التطبيقي أو العملي كما هو بالخطأ الدراسية وقد يكون زمن الامتحان التطبيقي لبعض المقررات الدراسية كما ببرنامج العلوم الموسيقية (حيث يتم امتحان كل طالب على حدى).
- يسمح للطالب الراسب فى امتحان الدبلوم بالأعادة مرتين فقط كما يسمح له باعادة الامتحان من الخارج كفرصة ثالثة واخيرة.

❖ متطلبات نيل الدبلوم الخاصة:

- تكون متطلبات نيل الدبلوم الخاصة (بنظام العامين) اجتياز 62 ساعة معتمدة (42 ساعة مقررات تخصصية + 20 ساعة مقررات تربوية ونفسية).
- ❖ الحد الأدنى للعبء للدراسي:
- يكون الحد الأدنى للعبء الدراسي فى الفصل الواحد هو 9 ساعات معتمدة، ويكون الحد الأقصى 18 ساعة معتمدة وفقا للقواعد التى يضعها مجلس الكلية.
- ❖ مدة الدراسة:
- تكون مدة الدراسة لنيل الدبلوم الخاصة للدراسات العليا فى التربية النوعية عاميين جامعيين. ويكون الحد الأدنى لنيل درجة الدبلوم الخاصة أربعة فصول دراسية أساسية.
- ❖ الحد الأدنى للنجاح:
- الحد الأدنى لدرجة النجاح فى المقرر الدراسي هو (C-) ويوضع الطالب على قائمة الانذار اذا لم يحقق معدلا تراكميا مقداره (C+) فى نهاية كل فصل دراسي، ويستثنى من ذلك الفصل الدراسي الأول.
- يذكر فى الشهادة التى تمنح للطالب بيان بتخصصه والتقدير المستحق.

درجة الماجستير فى التربية النوعية

تمنح جامعة الزقازيق بناء على طلب مجلس كلية التربية النوعية درجة الماجستير فى التربية النوعية فى التخصصات التالية:

اولا: قسم علوم الاقتصاد المنزلى

ويتضمن برامج الماجستير فى :

- التغذية وعلوم الأطعمة
- الملابس والنسيج
- إدارة المنزل والمؤسسات

ثانيا: قسم العلوم الاجتماعية والاعلام

ويتضمن برامج الماجستير فى :

- الصحافة والنشر الالكتروني

- فنون المسرح
- الإذاعة والتلفزيون

ثالثا: قسم دراسة الطفولة

ويتضمن برامج الماجستير فى :

- العلوم الأساسية
- تربية الطفل
- علم نفس الطفل

رابعا: قسم العلوم الموسيقية

ويتضمن برامج الماجستير فى :

- النظريات والتأليف
- الموسيقى العربية
- الاداء والغناء العالمى
- الصولفيج والايقاع الحركى والارتجال الموسيقى

خامسا: قسم العلوم الفنية

ويتضمن برامج الماجستير فى :

- الأشغال الفنية
- الرسم والتصوير
- التصميم والزخرفة
- النحت والخزف

سادسا: قسم تكنولوجيا التعليم التربوى

ويتضمن برامج الماجستير فى :

- تكنولوجيا التعليم
- معلم الحاسب الألى

سابعا: قسم العلوم التربوية والنفسية

ويتضمن برامج الماجستير فى :

- مناهج وطرق تدريس (اللغة الانجليزية – الاقتصاد المنزلى – التربية الموسيقية – التربية الفنية – معلم الفصل والتعليم المجتمعى – الحاسب الالى).

- أصول التربية
- التربية المقارنة
- علم نفس
- الصحة النفسية.

- يدون فى الشهادة مجال وفرع التخصص والتقدير المستحق وعنوان الرسالة التى يقدمها الباحث.
- يجوز تدريس برنامج متكامل فى التخصصات السابقة بلغة أجنبية بقرار من مجلس الجامعة بناء على اقتراح من مجلس الكلية، على أن يكون التدريس باللغة الأجنبية لجميع المقررات وفقا للقواعد التى يقرها مجلس الجامعة لهذا البرنامج، ويمكن لمجلس الجامعة أن ينظم ذلك البرنامج بالتعاون مع مؤسسات التعليم العالى الأجنبية.
- يجوز انشاء درجة ماجستير فى تخصصات فرعية اخرى تقترحها الكلية بعد موافقة مجلس الجامعة والمجلس الأعلى للجامعات بناء على متغيرات سوق العمل.

❖ شروط القيد والمنح:

- يشترط لقيد طالب الماجستير فى كلية التربية النوعية مايلى:
- أن يكون حاصلًا على الدبلوم الخاصة فى التربية النوعية أو التربية من احدى جامعات جمهورية مصر العربية أو الدول العربية أو مايعادلها فى نفس التخصص من المعاهد أو الجامعات الأخرى الخاصة المعترف بها وبتقدير عام جيد أو (C) على الأقل.
- أن يقدم الطالب موافقة جهة العمل إذا كان من العاملين بالدولة أو كتابة إقرار بالتفرغ للدراسة.
- بالنسبة للطلاب الوافدين يتولى مجلس الجامعة بعد أخذ رأى مجلس الكلية بناء على رأى مجالس الأقسام العلمية المتخصصة تحديد شروط قيدهم.
- يتم تسجيل الطالب لدرجة الماجستير، بعد أن يجتاز المقررات الدراسية اللازمة للحصول على الدبلوم الخاصة فى التربية النوعية بتقدير عام جيد أو (C) على الأقل. ويكلف بإجراء بحث علمى (إعداد الرسالة) فى موضوع يقره مجلس الدراسات العليا بعد أخذ موافقة مجلس الكلية ومجلس القسم المختص، تحت إشراف احد الأساتذة المساعدين بالقسم المختص. ويجوز أن يعاون فى الإشراف احد المدرسين كما يجوز إضافة مشرف أو أكثر من غير أعضاء هيئة التدريس (مشرف خارجى) بناء على مقترح من المشرف الرئيسى وبعد موافقة مجلس القسم. كما يجوز إضافة مشرف (أستاذ أو أستاذ مساعد) من أعضاء هيئة التدريس من كليات مناظرة فى حالة عدم وجود أستاذ أو أستاذ مساعد بالقسم. ويقوم المشرف الرئيسى بعمل المرشد الأكاديمى للطالب.
- يحسب تاريخ القيد اعتبارا من تاريخ موافقة مجلس الكلية.
- فى حالة تغيير موضوع البحث (الرسالة) تغيرا جوهريا بناء على طلب المشرف الرئيسى، يعتبر تاريخ موافقة مجلس الكلية على التغيير هو موعد التسجيل الجديد.

❖ متطلبات نيل الدرجة:

- 1- تكون متطلبات نيل الطالب درجة الماجستير 8 ساعات معتمدة حسب الخطة الدراسية التى يحددها كل قسم علمى بعد قيد الطالب بدرجة الماجستير.
- 2- ان يحضر الطالب حلقة بحث ومناقشات سيمينار (2 ساعة معتمدة) فى القسم المختص والمسجل فيه لمدة ستة أشهر على الأقل من تاريخ موافقة مجلس الكلية على التسجيل على أن يحتسب من اجمالى الساعات التدريسية (8) المطلوبة لمنح الدرجة.
- 3- يتقدم الطالب بشهادة اجتياز اللغة الإنجليزية (TOEFFL أو مايعادلها) من احد مراكز اللغة التابعة للجامعة أو من الجامعات المناظرة أو أحد المراكز الدولية المعتمدة (بمجموع درجات 400 درجة) قبل تشكيل لجنة الحكم على الرسالة (الماجستير).
- 4- يقدم المشرف الرئيسى على الرسالة تقرير نصف سنوي لمجلس القسم عن مدى تقدم الطالب فى بحثه. كما يقدم تقرير عن صلاحية الرسالة للمناقشة ومقترح تشكيل لجنة المناقشة والحكم لعرضه على مجلس القسم المختص.
- 5- تشكل لجنة المناقشة والحكم على الرسالة باقتراح من المشرف الرئيسى على الرسالة وموافقة مجلس القسم المختص وتعتمد من مجلس الكلية ثم نائب رئيس الجامعة للدراسات العليا والبحوث.

6- تناقش لجنة الحكم على الرسالة الطالب في بحثه مناقشة علنية، وذلك بعد مضي سنة على الأقل من تاريخ تسجيل موضوع البحث(الرسالة). وتوصى بمنح الطالب درجة الماجستير في التربية النوعية في البرامج المختلفة بأحد التقديرات الآتية والتي توصى بها لجنة الحكم على الرسالة:

أ - ممتاز ب - جيد جدا ج - جيد د - مقبول هـ - ضعيف

وفي حالة توصية لجنة المناقشة والحكم بعدم المنح تعاد الرسالة للطالب لاستكمال التعديلات المطلوبة ويتقدم مرة أخرى في فترة زمنية لا تقل عن 3 أشهر ولا تزيد عن سنة.

❖ مدة الدراسة :

- الحد الأدنى لنيل درجة الماجستير هو فصلين دراسيين من تاريخ تسجيل الرسالة والحد الأقصى هو ثمانية فصول دراسية ويجوز لمجلس الكلية بعد موافقة مجلس الجامعة مد فترة زمنية أخرى افصول دراسية أخرى.

❖ الشطب أو الغاء القيد:

- يشطب قيد الطالب لدرجة الماجستير اذا لم يتقدم للحصول على درجة الماجستير بعد مرور ثلاث سنوات من تسجيله للماجستير، ولم يتقدم بعذر مقبول من مجلس الجامعة بعد موافقة مجلس القسم المختص والكلية. ويلغى قيد الطالب لدرجة الماجستير اذا انقضت خمس سنوات على تسجيله بدون عذر أو تقديم الرسالة الا اذا رأى مجلس الكلية الإبقاء على التسجيل لمدة يحددها بناء على تقرير من الأساتذة المشرفين وموافقة مجلس القسم بحد أقصى عاميين.

❖ الحد الأدنى للنجاح:

- الحد الأدنى لدرجة النجاح في المقرر الدراسي في مستوى الماجستير هو (C) ويوضع الطالب على قائمة الإنذار إذا لم يحقق معدلاً تراكمياً قدره (C+) في نهاية كل فصل دراسي، ويستثنى من ذلك الفصل الدراسي الأول.

❖ نظام الامتحانات:

- يعقد إمتحان مقررات الماجستير بحد أقصى في نهاية السنة الأولى من التسجيل الا في حالة تقديم الطالب بعذر يقبله مجلس الكلية.

درجة دكتوراه الفلسفة في التربية النوعية

درجة دكتوراه الفلسفة:

تمنح جامعة الزقازيق بناء على اقتراح مجلس كلية التربية النوعية درجة
دكتوراه الفلسفة فى التربية النوعية فى البرامج الدراسية التالية بتخصصاتها الفرعية:

أولا : قسم علوم الاقتصاد المنزلى

- ويتضمن برامج الدكتوراه فى :
- تغذية وعلوم الأطعمة
- إدارة المنزل والمؤسسات
- الملابس والنسيج

ثانيا : قسم العلوم الاجتماعية والاعلام

- ويتضمن برامج الدكتوراه فى :
- الصحافة والنشر الالكترونى
- الإذاعة والتلفزيون
- فنون المسرح

ثالثا : قسم دراسة الطفولة

- ويتضمن برامج الدكتوراه فى :
- العلوم الأساسية
- علم نفس الطفل
- تربية الطفل

رابعا : قسم العلوم الموسيقية

- ويتضمن برامج الدكتوراه فى :
- النظريات والتأليف
- الأداء والغناء العالمى
- الموسيقى العربية
- الصولفيج والايقاع الحركى والارتجال الموسيقى

خامسا : قسم العلوم الفنية

- ويتضمن برامج الدكتوراه فى :
- الأشغال الفنية
- التصميم والزخرفة
- الرسم والتصوير
- النحت والخزف

سادسا : قسم تكنولوجيا التعليم التربوى

- ويتضمن برامج الدكتوراه فى :
- تكنولوجيا التعليم
- معلم الحاسب الآلى
- قسم العلوم التربوية والنفسية

- ويتضمن برامج الدكتوراه فى :
- مناهج وطرق تدريس (اللغة الإنجليزية – الاقتصاد المنزلى – التربية الموسيقية – التربية الفنية – معلم الفصل والتعليم المجتمعى – الحاسب الآلى).

- أصول التربية - التربية المقارنة - علم نفس - الصحة النفسية .

1- يدون في الشهادة مجال وفرع التخصص والتقدير المستحق وعنوان الرسالة التي يقدمها الباحث.

2- يجوز تدريس برنامج متكامل في التخصصات السابقة بلغة أجنبية بقرار من مجلس الجامعة بناء على اقتراح من مجلس الكلية، على أن يكون التدريس باللغة الأجنبية لجميع المقررات وفقا للقواعد التي يقرها مجلس الجامعة لهذا البرنامج، ويمكن لمجلس الجامعة أن ينظم ذلك البرنامج مع مؤسسات التعليم العالي الأجنبية.

3- يجوز إنشاء درجة دكتور الفلسفة في تخصصات فرعية أخرى تقترحها الكلية بعد موافقة مجلس الجامعة والمجلس الأعلى للجامعات.

❖ شروط القيد :

يشترط لقيد الطالب لدرجة دكتوراه الفلسفة في احد تخصصات التربية النوعية مايلي:

1. أن يكون حاصلًا على درجة الماجستير في التخصصات السابقة من إحدى كليات التربية النوعية أو كليات التربية أو إحدى الكليات المناظرة من الجامعات المصرية والعربية أو حاصلًا على درجة معادلة من معهد علمي آخر معترف به، بتقدير جيد (C) على الأقل، ومتوافق مع أحد مجالات التخصص بالقسم المتقدم للتسجيل به.
2. أن يقدم الطالب موافقة جهة العمل إذا كان من العاملين بالدولة أو إقرار بالتفرغ للدراسة.
3. بالنسبة للطلاب الوافدين يتولى مجلس الجامعة بعد أخذ رأي مجلس الكلية بناء على رأي مجالس الأقسام العلمية المتخصصة لتحديد شروط قيدهم.
4. أن يستوفي المستندات التي يقرها مجلس الجامعة بعد أخذ رأي مجلس الكلية.
5. يتم تسجيل الطالب لدرجة دكتوراه الفلسفة في برنامج تخصصه، ويكلف بإجراء بحث علمي (رسالة علمية) في موضوع يقره مجلس الدراسات العليا بعد أخذ رأي مجلس الكلية ومجلس القسم المختص تحت إشراف أحد الأساتذة أو الأساتذة المساعدين بالقسم المختص. ويجوز أن يعاون في الإشراف أحد المدرسين. ويجوز إضافة مشرف أو أكثر من غير أعضاء هيئة التدريس (مشرف خارجي) ممن يرى المشرف الرئيسي صلاحيتهم لذلك بعد أخذ موافقة مجلس القسم. كما يجوز إضافة مشرف (أستاذ أو أستاذ مساعد) من أعضاء هيئة تدريس من كليات مناظرة في حالة عدم وجود أستاذ أو أستاذ مساعد بالقسم. ويقوم المشرف الرئيسي بعمل المرشد الأكاديمي للطالب.
6. يحسب تاريخ القيد اعتبارًا من تاريخ موافقة مجلس الكلية.

❖ شروط تسجيل الطالب للدكتوراه:

- ان يجتاز الطالب الامتحان التأهيلي للدكتوراه الذي يحدده القسم العلمي.
- يدرس الطالب (8 ساعات معتمدة).
- ان يحضر الطالب حلقة بحث ومناقشات سيمينار (2 ساعة معتمدة) في القسم المختص والمسجل فيه لمدة ستة أشهر على الأقل من تاريخ موافقة مجلس الكلية على التسجيل على أن يحتسب ذلك من إجمالي عدد الساعات التدريسية (8 ساعات معتمدة) المطلوبة لمنح الدرجة.

- لا يجوز تقديم الرسالة للمناقشة والحكم إلا بعد مرور عامين دراسيين من تاريخ موافقة مجلس الكلية على تسجيل الرسالة.

❖ متطلبات نيل الدرجة:

1. اجتياز المقررات الدراسية (8 ساعات معتمدة) الخاصة بدرجة الدكتوراه.
2. حصول الطالب على تقدير جيد (C) على الأقل في قاعة البحث والمناقشات.
3. يقدم المشرف الرئيسي على الرسالة تقرير نصف سنوي لمجلس القسم عن مدى تقدم الطالب في بحثه. كما يقدم تقرير عن صلاحية الرسالة للمناقشة ومقترح تشكيل لجنة المناقشة والحكم لعرضه على مجلس القسم المختص.
4. أن يتقدم الطالب بشهادة اجتياز اللغة الإنجليزية (TOEFL أو مايعادلها) من احد مراكز اللغة التابعة للجامعة أو من الجامعات المناظرة أو احد المراكز الدولية المعتمدة، (بمجموع درجات 500 درجة) قبل مناقشة رسالة الدكتوراه.
5. تشكل لجنة المناقشة والحكم على الرسالة باقتراح من المشرف الرئيسي على الرسالة و موافقة مجلس القسم المختص وتعتمد من مجلس الكلية ثم نائب رئيس الجامعة للدراسات العليا والبحوث.
6. تناقش لجنة الحكم على الرسالة الطالب في بحثه (رسالة الدكتوراه) مناقشة علنية، وذلك بعد مضي أكثر من عامين من تاريخ تسجيل موضوع البحث (الرسالة). وتوصى بمنح الطالب درجة دكتوراه الفلسفة في التربية النوعية في البرامج المختلفة بأحد التقديرات الآتية والتي توصى بها لجنة الحكم على الرسالة:
أ - ممتاز ب - جيد جدا ج - جيد د - مقبول هـ - ضعيف
7. وفي حالة توصية لجنة المناقشة والحكم بعد المنح تعاد الرسالة للطالب لاستكمال التعديلات المطلوبة ويعطى في فترة زمنية لا تقل عن ستة شهور ولا تزيد عن سنة.

❖ مدة الدراسة :

الحد الأدنى لنيل درجة الدكتوراه هو أربع فصول دراسية أساسية، والحد الأقصى هو اثني عشر فصلا دراسيا. ولا تتم المناقشة إلا بعد مضي عامين ميلاديين من تاريخ التسجيل لموضوع الرسالة.

❖ الشطب أو إلغاء القيد :

يشطب قيد الطالب لدرجة الدكتوراه إذا لم يتقدم للحصول على درجة الدكتوراه بعد مرور ثلاث سنوات من تاريخ تسجيله ولم يتقدم بعذر مقبول من مجلس الكلية بعد موافقة مجلس القسم المختص. ويلغى قيد الطالب لدرجة الدكتوراه إذا انقضت ست سنوات على تسجيله بدون تقديم عذر مقبول. الا اذا رأى مجلس الكلية الإبقاء على التسجيل لمدة يحددها بناء على تقرير من الأساتذة المشرفيين وموافقة مجلس القسم بحد أقصى عاميين.

❖ نظام الامتحانات :

يعقد امتحان في مقررات الدكتوراه بحد اقصى في نهاية السنة الأولى من التسجيل الا في حالة تقديم الطالب لعذر يقبله مجلس الكلية.

**الأوراق المطلوبة للتقدم
لمراحل الدراسات العليا
(الدبلوم الخاصة – الماجستير – الدكتوراه)
للمصريين والوافدين**

**الأوراق المطلوبة للتقدم لمراحل الدراسات العليا
(الدبلوم الخاصة-الماجستير-الدكتوراه)**

على النحو التالي :

اولاً : مرحلة الدبلوم الخاصة للطلاب المصريين :

الأوراق المطلوبة :

1. شهادة المؤهل الجامعي (أصل + 2 صورة معتمدة).
2. شهادة الميلاد (أصل + 2 صورة معتمدة).
3. شهادة الموقف من التجنيد (للذكور) (أصل + 2 صورة معتمدة).
4. عدد (2 صورة طبق الأصل) من الأمر التنفيذي (خاص بالمعدين فقط).
5. عدد (4) صور شخصية.

الرسوم :

(1060 جنيه مصرى للعام الدراسي الواحد) أو طبقا لما تحدده لائحة الجامعة

مواعيد التقديم : طوال شهر أغسطس او حسب ما يحدده مجلس الجامعة

ثانياً : مرحلة الدبلوم الخاصة للطلاب الوافدين :

الأوراق المطلوبة :

1. موافقة المستشار الثقافي لسفارة الطالب بالقاهرة (أصل + 2 صورة معتمدة).
2. شهادة معادلة من المجلس الأعلى للجامعات المصرية (أصل + 2 صورة معتمدة).
3. شهادة الثانوية العامة موثقة (أصل + 2 صورة معتمدة).
4. شهادة المؤهل الجامعي موثقة (أصل + 2 صورة معتمدة).
5. بيان درجات بالمواد الدراسية (أصل + 2 صورة معتمدة).
6. عدد (4) استمارة معلومات من الادارة العامة لقبول ومنح الطلاب الوافدين.
7. شهادة الميلاد موثقة (أصل + 2 صورة معتمدة).
8. عدد (2 صورة معتمدة) من جواز السفر (سار).
9. عدد (12) صور شخصية.

الرسوم : (تحدد طبقا للائحة الوافدين)

مواعيد التقديم : طوال العام

ثالثا : درجة الماجستير للطلاب المصريين الأوراق المطلوبة :

1. شهادة المؤهل الجامعي (أصل + 2 صورة معتمدة).
2. شهادة الدبلوم (خاص) (أصل + 2 صورة معتمدة).
3. شهادة الميلاد (أصل + 2 صورة معتمدة).
4. شهادة تأدية الخدمة العسكرية (أصل + 2 صورة معتمدة).
5. عدد (4) صور شخصية.

مع استكمال وإستيفاء باقى متطلبات واستمارات ملف التقدم

الرسوم :

(2060 جنيه فى العام الدراسى الواحد) أو طبقا لما تحدده لائحة الجامعة

مواعيد التقديم : طوال شهر أغسطس او حسب ما يحدده مجلس الجامعة

رابعا : درجة الماجستير للطلاب الوافدين : الأوراق المطلوبة :

1. موافقة المستشار الثقافى لسفارة الطالب بالقاهرة (أصل + 2 صورة معتمدة).
2. شهادة الثانوية العامة موثقة (أصل + 2 صورة معتمدة).
3. شهادة المؤهل الجامعي موثقة (أصل + 2 صورة معتمدة).
4. شهادة معادلة من المجلس الأعلى للجامعات المصرية (أصل + 2 صورة معتمدة).
5. شهادة الدبلوم موثقة (أصل + 2 صورة معتمدة).
6. شهادة معادلة من المجلس الأعلى للجامعات المصرية (أصل + 2 صورة معتمدة).
7. شهادة الميلاد موثقة (أصل + 2 صورة معتمدة).
8. بيان درجات بالمواد الدراسية (أصل + 2 صورة معتمدة).
9. عدد (4) استمارة معلومات من الادارة العامة لقبول ومنح الطلاب الوافدين.
10. عدد (2) صورة معتمدة) من جواز السفر (سار).
11. عدد (24) صور شخصية.

مع استكمال وإستيفاء باقى متطلبات واستمارات ملف التقدم

الرسوم : (تحدد طبقا للائحة الوافدين)

مواعيد التقديم : طوال العام

خامسا : درجة الدكتوراه للطلاب المصريين : الأوراق المطلوبة :

1. شهادة المؤهل الجامعي (أصل + 2 صورة معتمدة).
2. شهادة الدبلوم (خاص) (أصل + 2 صورة معتمدة).
3. شهادة الماجستير (أصل + 2 صورة معتمدة).
4. شهادة الميلاد (أصل + 2 صورة معتمدة).
5. شهادة تأدية الخدمة العسكرية (للذكور) (أصل + 2 صورة معتمدة).
6. عدد (4) صور شخصية.

مع استكمال وإستيفاء باقى متطلبات واستمارات ملف التقديم

الرسوم :

(2560 جنيه فى العام الدراسى الواحد) أو طبقا لما تحدده لائحة الجامعة

مواعيد التقديم :

طوال العام

سادسا : درجة الدكتوراه للطلاب الوافدين : الأوراق المطلوبة :

1. موافقة المستشار الثقافى لسفارة الطالب بالقاهرة (أصل + 2 صورة معتمدة).
2. شهادة الثانوية العامة موثقة (أصل + 2 صورة معتمدة).
3. شهادة المؤهل الجامعي موثقة (أصل + 2 صورة معتمدة).
4. شهادة الدبلوم موثقة (أصل + 2 صورة معتمدة).
5. شهادة الماجستير موثقة (أصل + 2 صورة معتمدة).
6. شهادة معادلة من المجلس الأعلى للجامعات المصرية (أصل + 2 صورة معتمدة).
7. عدد (2 صورة معتمدة) من جواز السفر (سار).
8. شهادة الميلاد (أصل + 2 صورة معتمدة).
9. بيان درجات بالمواد الدراسية (أصل + 2 صورة معتمدة).
10. عدد (4) استمارة معلومات من الادارة العامة لقبول ومنح الطلاب الوافدين.
11. عدد (24) صور شخصية.

مع استكمال وإستيفاء باقى متطلبات واستمارات ملف التقديم

الرسوم :

(تحدد طبقا للائحة الوافدين)

طوال العام

مواعيد التقديم :

متطلبات تسجيل رسالة بدرجة (الماجستير- الدكتوراه) (خاص بالطالب)

1	سداد الرسوم الدراسية
2	خطاب شبكة المعلومات (خاص بالبحث عن العنوان المقترح) (مرفق 1)
3	عدد (5) أصول من خطة البحث (تكعيب) (غلاف عربي + غلاف انجليزي) موقعة حي من هيئة الاشراف (مرفق 2)
4	نموذج بيان حالة (مرفق 3)
5	نموذج استمارة قيد (مرفق 4)
6	نموذج طلب تسجيل (مرفق 5)
7	نموذج تسجيل رسالة (مرفق 6)
8	نموذج البرنامج الزمني (مرفق 7)
9	نموذج الرسم البياني (مرفق 8)
10	أصل شهادة دورة الاقتباس + صورة
11	أصل شهادة دورة النشر الدولي + صورة
12	أصل شهادة دورة الكتابة العلمية + صورة
13	موافقة جهة العمل للمشرف (من خارج الكلية أو الجامعة) موضحا بها التخصص الدقيق و تاريخ اخر درجة علمية
14	ملئ استمارة تسجيل المقررات
15	خطاب من القسم للقييد بالسيمينار
16	إقرار التفرغ للدراسة
17	التأكد من التقدير المطلوب للدبلوم الخاصة (C) على الأقل (خاص بالماجستير)
18	بيان بإجتياز الإختبار التأهيلي للدكتوراه معتمد من القسم المختص (خاص بالدكتوراه)

- يتم استيفاء كافة المرفقات وطباعتها وإرسال نسخة إلكترونية على البريد التالي (bahader88@gmail.com). أو بريد آخر معلن بموقع الدراسات العليا والكلية.
- تراجع البيانات بإدارة الدراسات العليا بالكلية بعد الموافقة على التسجيل بمجلس القسم العلمي وقبل انعقاد لجنة الدراسات العليا بحد أقصى (أسبوع).
- يتم تسليم صورة من المرفقات بعد اعتمادها بمجلس الكلية.
- تكتب جميع البيانات بالكمبيوتر وتسلم نسخة إلكترونية للدراسات العليا بعد مراجعتها، ولن يتم قبول الملف في حالة عدم استيفاء المطلوب.

متطلبات القيد للطالب الوافد (الدبلوم الخاصة- الماجستير- الدكتوراه) (خاص بالطالب)

1	سداد رسوم القيد المقررة لأول مرة.
2	سداد الرسوم الدراسية المقررة.
3	ايفصال سداد رسوم (التقديم الالكتروني).
4	افادة تقديم الكتروني.
5	أصل موافقة الملحق الثقافي.
6	أصل شهادة الميلاد + عدد (2) صورة طبق الأصل.
7	عدد (2) صورة طبق الأصل من جواز السفر (سار).
8	أصل شهادة الثانوية العامة + عدد (2) صورة طبق الأصل.
9	أصل شهادة البكالوريوس + عدد (2) صورة طبق الأصل.
10	أصل شهادة المعادلة + عدد (2) صورة طبق الأصل.
11	أصل شهادة الدبلوم الخاصة + عدد (2) صورة طبق الأصل. (في حالة القيد للماجستير أو الدكتوراه)
12	أصل شهادة الماجستير + عدد (2) صورة طبق الأصل. (في حالة القيد للدكتوراه)
13	أصل موافقة جهة العمل + عدد (2) صورة طبق الأصل. (في حالة القيد للدكتوراه)
14	عدد (12) صور شخصية. (عدد 24 صور شخصية في حالة القيد للدكتوراه).
15	شهادة طبية (خاص بفحص الايدز).
16	استيفاء عدد (2) طلب التحاق.
17	عدد (6) استمارة بيانات للالتحاق بالدراسات العليا
18	عدد (6) استمارة قيد.
19	عدد (6) بيان حالة
20	عدد (6) استمارة معلومات.
21	عدد (4) اقرار
22	صورة من موافقة مجلس القسم العلمي.
23	صورة من موافقة مجلس الكلية.
	خطاب العرض على الادارة العامة للدراسات العليا والبحوث بالجامعة

- تراجع البيانات بإدارة الدراسات العليا بالكلية.
- أى توقيع خاص بالطالب لا يتم إلا بإدارة الدراسات العليا مع الموظف المختص.

(ضوابط كتابة الرسائل العلمية)

الرسائل باللغة العربية والانجليزية :

- الطباعة على الوجهين.
 - مقاس الورق : B5
 - يكتب عنوان الرسالة بحروف كبيرة.
 - اللغة العربية يستخدم خط (Simplified arabic)
 - اللغة الانجليزية يستخدم خط (Times new roman)
 - العنوان الرئيسي فونت B16
 - العنوان الفرعى فونت B14
 - متن الرسالة فونت 14
 - لون غلاف رسائل الماجستير (بنى)
 - لون غلاف رسائل الدكتوراه (اسود)
- يدون فى كعب الرسالة (الدرجة - اسم الباحث - التخصص - السنة) .

باقى الضوابط التفصيلية للرسالة مدونة بملف آخر مستقل

مثال للرسائل باللغة الإنجليزية .e.g.

Acknowledgement

List of Contents

List of Abbreviations	i
List of Tables	ii
List of Figures	iii
List of photos	
Abstract	
1. Introduction	1
2. Aim of the Study.....	10
3. Review of Literature.....	11
4. Materials and Methods.....	22
5. Results and Discussions.....	xx
6. Recommendations.....	xx
7. Summary.....	xx
8. References.....	xx

9. Arabic summary xx

متطلبات التشكيل المقترح للجنة المناقشة والحكم على رسالة
(خاص بالطالب)

1	سداد الرسوم الدراسية
2	سداد رسوم حجز القاعة
3	عدد (2) نسخة (توقيع حي) من تقرير الصلاحية لكل مشرف مع نسخة من الرسالة
4	عدد (2) نسخة (توقيع حي) من تقرير الصلاحية (لجنة الاشراف كاملة)
5	عدد (2) نسخة من مقترح التشكيل (توقيع حي من لجنة المناقشة المقترحة ولجنة الاشراف)
6	عدد (2) نسخة من استمارة تجميع أبحاث -1
7	عدد (2) نسخة من استمارة تجميع أبحاث -2
8	عدد (1) نسخة من طلب دخول الامتحان النهائي
9	عدد (2) نسخة من استمارة حصر الرسائل العلمية-1
10	عدد (2) نسخة من استمارة حصر الرسائل العلمية-2
11	عدد (2) نسخة من ملخص الرسالة باللغة العربية (تكيب) (توقيع حي من لجنة الإشراف)
12	عدد (2) نسخة من ملخص الرسالة باللغة الانجليزية (تكيب) (توقيع حي من لجنة الإشراف)
13	أصل شهادة الاقتباس+ صورة
14	أصل إفادة بنسبة الاقتباس+ صورة
15	أصل شهادة الحاسب الآلى + صورة
16	أصل شهادة TOEFL + صورة
17	أصل إفادة قبول نشر بحث علمي + صورة (عدد 2 بحث في حالة الدكتوراه محلي ودولي لبعض التخصصات العملية)
18	أصل إفادة بأن المجلة المنشور بها البحث معتمدة ومحكمة (يطلب من مركز تقنية الاتصالات والمعلومات بالجامعة)+صورة
19	صورة شخصية
20	خطاب رئيس مجلس القسم بمطابقة النسخة الإلكترونية للرسالة (ملف الإقتباس) بالنسخة الورقية وإرسالها مع الرسالة للمحكمين.
21	إفادة بإجتياز 8 ساعات معتمدة بحد أدنى C حسب الخطة الدراسية التي حددها القسم العلمي . وحصول الطالب على تقدير C في قاعة البحث ومدته 6 اشهر من تاريخ التسجيل بالكلية .

- يتم استيفاء كافة المرفقات وطباعتها وإرسال نسخة إلكترونية على البريد التالي (bahader88@gmail.com). أو بريد آخر **معن بمواقع الدراسات العليا والكلية.**
- تراجع البيانات بإدارة الدراسات العليا بالكلية بعد الموافقة على التشكيل المقترح للجنة المناقشة بمجلس القسم العلمي وقيل انعقاد لجنة الدراسات العليا بحد أقصى (أسبوع).
- يتم تسليم صورة من المرفقات بعد اعتمادها بمجلس الكلية.
- تكتب جميع البيانات بالكمبيوتر، **وتسلم نسخة إلكترونية للدراسات العليا بعد مراجعتها** ولن يتم قبول الملف في حالة عدم استيفاء المطلوب.

• أى توقيع خاص بالباحث لا يتم إلا بإدارة الدراسات العليا مع الموظف المختص.

ملاحظات هامة

م	البيان
1	يتم استيفاء التقرير الفردي لكل عضو من لجنة المناقشة والحكم ويسلم نسختين (توقيع حي) ويسلم بمظروف مغلق لمكتب وكيل الكلية للدراسات العليا بالبريد أو أى وسيلة أخرى مناسبة .
2	يتم استيفاء عدد (2) نسخة من جميع النماذج المرفقة.
3	خانة (التقدير) تكتب باليد من قبل رئيس لجنة المناقشة والحكم أثناء نطق الحكم.
4	يتم استيفاء نموذج (تصويب الاخطاء) من قبل لجنة المناقشة والحكم بعد الانتهاء من تصويب الأخطاء المطروحة من قبل اللجنة.
5	يتم استيفاء نموذج (تصويب الاخطاء الموجه للقسم) من قبل لجنة الاشراف بعد الانتهاء من تصويب الأخطاء المطروحة من قبل لجنة المناقشة والحكم وتسليم الخطاب لرئيس القسم العلمى.
6	يتم استيفاء أغلفة الرسالة بعدد (15) نسخة لكل غلاف.
7	تسليم عدد (1) صورة من الرقم القومى للمشرفين والمناقشين من خارج الكلية.
	لا يتم تحديد ميعاد المناقشة العلنية قبل وصول التقارير الفردية للمحكمين
	يتم إخطار الجامعة بميعاد ومكان المناقشة العلنية بوقت كاف.

متطلبات منح درجة (الماجستير - الدكتوراه)
(خاص بالطالب)

1	خطاب العرض على الادارة العامة للدراسات العليا والبحوث بالجامعة
2	بيان حالة الطالب
3	موافقة مجلس القسم العلمي
4	موافقة مجلس الكلية
5	عدد (1) تقرير فردى لكل عضو فى لجنة المناقشة
6	عدد (1) تقرير جماعى
7	عدد (1) قرار مناقشة
8	عدد (1) لجنة الحكم
9	استيفاء نموذج تصويب الأخطاء (1) (موقع من هيئة الإشراف).
10	استيفاء نموذج تصويب الأخطاء (2) (موقع من لجنة المناقشة والحكم + توقيع رئيس القسم العلمى).
11	إفادة باجتياز 8 ساعات معتمدة بحد أدنى C حسب الخطة الدراسية التى حددها القسم العلمى.
12	عدد (5) نسخة من الرسالة كاملة على (CD) (بصيغة PDF, WORD) على أن تكون الرسالة كاملة فى ملف واحد.
13	عدد (5) نسخة من الرسالة كاملة مطبوعة (مطابقة لضوابط كتابة الرسائل).
14	عدد (1) نسخة من (CD) المناقشة العلنية.

- تراجع البيانات بإدارة الدراسات العليا بالكلية بعد الموافقة على منح الدرجة العلمية بمجلس القسم العلمى وقبل إنعقاد لجنة الدراسات العليا بحد أقصى اسبوع.
- تكتب جميع البيانات بالكمبيوتر، ولن يتم قبول الملف فى حالة عدم استيفاء المطلوب.

ملاحظات هامة

م	البيان
1	استيفاء طلب المنح.
2	يتم استيفاء نموذج (تصويب الاخطاء) من قبل لجنة المناقشة والحكم بعد الانتهاء من تصويب الأخطاء المطروحة من قبل اللجنة.
3	يتم استيفاء نموذج (تصويب الاخطاء الموجه للقسم) من قبل لجنة الاشراف بعد الانتهاء من تصويب الأخطاء المطروحة من قبل لجنة المناقشة والحكم وتسليم الخطاب لرئيس القسم العلمى.

4	تسليم عدد (5) من الرسالة (مطبوعة)
5	تسليم عدد (5) من الرسالة (CD) (يحتوى على ملف WORD, PDF).
6	تسليم عدد (1) نسخة من (CD) فيديو المناقشة العلنية.

استمارة تسجيل مقررات

مرحلة الدبلوم الخاصة (السنة)

الفصل الدراسي - العام الجامعى/.....

قسم البرنامج:

اسم الطالب/ة :

م	المقررات	كود المقرر	عدد الساعات الدراسية			مقررات الإلزامية التربوية	مقررات الإلزامية التخصصية	مقررات الاختيارية التربوية	مقررات الاختيارية التخصصية	ملاحظات
			نظري	تطبيقي	معمدة					
1										
2										
3										
4										
5										
6										
7										
8										
9										
اجمالي الساعات الدراسية للطالب										

رقم قومی

امضاء الطالب

.....

عميد الكلية

ا.د/ هانى حلمى محمد

وكيل الكلية للدراسات العليا والبحوث

ا.د/ أكمل شوقى جاب الله

رئيس القسم

ا.د/.....

المرشد الأكاديمى

ا.د/.....

استمارة تسجيل مقررات
مرحلة (الماجستير – الدكتوراه)

الفصل الدراسي - العام الجامعي/.....

قسم البرنامج:

اسم الطالب/ة:

ملاحظات	المقررات الاختيارية التخصصية	المقررات الاختيارية التربوية	المقررات الإجبارية التخصصية	المقررات الإجبارية التربوية	عدد الساعات الدراسية			كود المقرر	المقررات	م
					معمدة	تطبيقى	نظرى			
										1
										2
										3
										4
								اجمالى الساعات الدراسية للطالب		

رقم قومى

امضاء الطالب

.....

عميد الكلية

وكيل الكلية للدراسات العليا والبحوث

رئيس القسم

المرشد الأكاديمى

ا.د/ هانى حلمى محمد

ا.د/ أكمل شوقى جاب الله

ا.د/.....

ا.د/.....